

# **Allegato 1: Simbolo e logotipo della polizia locale**

## **Simbolo delle polizie locali della Regione Sardegna**



**Logotipo: ARIAL GRASSETTO**

**POLIZIA LOCALE**

**POLIZIA LOCALE  
(DENOMINAZIONE ENTE)**

**LA POLIZIA LOCALE INCLUDE LE POLIZIE COMUNALI, LE POLIZIE  
MUNICIPALI, LE POLIZIE INTERCOMUNALI E LE POLIZIE PROVINCIALI  
DELLA REGIONE SARDEGNA**

# Allegato 2

## Uniformi Polizia Locale della Regione Sardegna

### 1) Indicazioni Generali

I capi di vestiario ed accessori che compongono l'uniforme del personale della Polizia Locale della Regione Sardegna, sono confezionati nel pieno rispetto della Legge 26/11/1973, n. 883 sulla "Disciplina della denominazione e dell'etichettatura dei prodotti tessili", al D.P.R. 30/4/1976, n. 515 "Regolamento di esecuzione della Legge 26/11/1973, n. 883 sulla etichettatura dei prodotti tessili", nonché alla Legge 4/10/1986, n. 669 recante "Modifiche ed integrazioni alla Legge 26/11/1973, n. 883" e D.M. 4/3/1991. I metodi di analisi sono quelli fissati dal D.M. 31/1/1974 "Metodi di analisi quantitativa di mischie binarie di fibre tessili" e dal D.M. 4/3/1991. Devono altresì essere rispettate le disposizioni della normativa vigente, comunitaria in materia oggetto della fornitura e, in particolare, le disposizioni sulla conformità dei prodotti alle caratteristiche minime stabilite nella normativa la Direttiva 76/769/CEE e *s.m.i.*, la Direttiva 94/27/CEE e, comunque il DPR 904/1982 e *s.m.i.* e in particolare i DD. MM. 21/03/2000 e 17/10/2003 (Ministero della Sanità) recante modificazioni della direttiva all'immissione sul mercato e all'uso di talune sostanze e preparati pericolosi. Inoltre tutti i materiali rifrangenti dovranno essere conformi al Disciplinare Tecnico previsto dal D.M. 09/06/1995.

Tutti i prodotti devono essere etichettati riportando, in modo chiaro ed indelebile:

- nominativo della ditta fornitrice
- composizione fibrosa secondo decreto legislativo 22 maggio 1999, n.194 (Attuazione della direttiva 96/74/CE relativa alla denominazione del settore tessile);
- indicazione di manutenzione secondo ISO 3758;
- taglia o misura.

I capi che sono soggetti a particolari disposizioni legislative devono essere etichettati in modo tale da evidenziare la rispondenza dei requisiti di legge.

Ogni capo di vestiario, confezionato in tessuto rifrangente deve avere impresso un marchio direttamente sul capo di vestiario che riporti il numero di identificazione dell'organismo di controllo autorizzato al rilascio di certificato di conformità oppure un'etichetta sufficientemente grande, ben visibile, cucita nel capo di vestiario con le caratteristiche suddette.

I bozzetti riportati nel presente documento forniscono solo una immagine di massima degli indumenti.

I filati utilizzati per le cuciture devono avere colore in tono con il tessuto del capo.

I bottoni devono essere solidamente attaccati ed i fili di cucitura fermati.

I capi che lo prevedono utilizzano i logotipi individuati, la cui posizione è indicata nelle spiegazioni tecniche collegate.

Se il capo prevede le spalline esse devono avere le proporzioni prestabilite.

Se il capo prevede gli alamari, il colletto deve avere proporzioni tali da consentirne la corretta applicazione.

Tutti i prodotti devono essere adeguatamente inscatolati ed etichettati in modo tale da favorire la logistica di immagazzinamento e distribuzione.

Nella sezione 3 - Tessuti sono riportate le caratteristiche tecniche di fodere che possono essere impiegate per la realizzazione di alcune tipologie di capi quali ad esempio giacche, cappotti ecc.

La normativa richiamata nel presente documento:

- decreto legislativo 30 aprile 1992, n.285 (Nuovo codice della strada)
- decreto del Presidente della Repubblica 16 dicembre 1992, n. 495 (Regolamento di esecuzione del nuovo codice della strada)
- UNI EN 340 - Indumenti di protezione - Requisiti Generali
- UNI EN 342 - Indumenti di protezione - Completi e capi di abbigliamento per la protezione contro il freddo
- UNI EN 343 - Indumenti di protezione - Protezione contro le intemperie
- UNI EN 388 - Guanti di protezione contro rischi meccanici
- UNI EN 407 - Guanti di protezione contro rischi termici
- UNI EN 420 - Guanti di protezione - Requisiti generali e metodi di prova
- UNI EN 471 - Indumenti di segnalazione alta visibilità
- UNI EN 511 - Guanti di protezione contro il freddo
- UNI EN 344 - Requisiti e metodi di prova per calzature di protezione da lavoro per uso professionale
- UNI EN 1078 - Caschi per ciclisti
- UNI EN 1384 - Elmetti per attività equestri
- UNI EN 1621 - Indumenti di protezione contro l'impatto meccanico per motociclisti
- UNI EN ISO 20347 - Dispositivi di protezione individuale - Calzature da lavoro

Il personale assunto a tempo determinato, per un periodo superiore a mesi 3, sarà dotato, per il periodo di riferimento, del vestiario secondo le indicazioni generali "tipologie di uniformi" del presente regolamento, fermo restando che il personale assunto a tempo determinato per un periodo inferiore a mesi 3 dovrà almeno essere dotato dei capi di alta visibilità di cui al punto 2.11, delle indicazioni generali "tipologie di uniformi".

## 2) Tipologie di Uniformi

Le uniformi della polizia locale sono suddivise nelle seguenti sezioni:

- 2.1 UO - Uniforme Ordinaria
- 2.2 AM - Servizio Automontato
- 2.3 MM - Servizio Motomontato
- 2.4 SI - Servizio Ipomontato
- 2.5 SB - Servizio in Bicicletta
- 2.6 DM - Servizio su Demanio Marittimo
- 2.7 SN - Servizio su Natante
- 2.8 TO - Tenuta Operativo
- 2.9 RDC - Servizio Rappresentanza Dirigenti e Categorie "D" e "C"
- 2.10 US - Uniforme Storica
- 2.11 AV - Alta Visibilità

### 2.1 Uniforme Ordinaria (UO)

I capi e gli accessori previsti per l'uniforme ordinaria:

- UO01U - Giacca Uomo
- UO01D - Giacca Donna
- UO02U - Pantaloni Uomo
- UO02D - Pantaloni Donna
- UO03D - Gonna
- UO04U - Camicia Manica Lunga Uomo
- UO04D - Camicia Manica Lunga Donna
- UO05U - Camicia Manica Corta Uomo
- UO05D - Camicia Manica Corta Donna
  - UO05P.1 - Taschino
  - UO05P.2 - Pattina collo uomo
  - UO05P.3 - Pattina collo donna
- UO06X - Giaccone Impermeabile Unisex
- UO07X - Copri pantalone Impermeabile Unisex
- UO08X - Giubbino Estivo
- UO09X - Maglione Scollo V Unisex
- UO10X - Maglione tipo Gilet Scollo V Unisex
- UO11X - Maglione Ufficio Unisex
- UO12U - Berretto Uomo
- UO13D - Berretto Donna
- UO14X - Caschetto Viabilista Unisex
- UO15X - Cravatta Unisex
- UO16X - Guanti Unisex
- UO17X - Cintura Unisex
- UO18X - Cinturone Unisex
- UO19X - Cinturone con Spallaccio Unisex
- UO20A - Fischietto
  - UO20A.1 - Catenella
- UO21A - Segnale Distintivo (Paletta)
- UO22A - Placca riconoscimento
- UO23A - Distintivi specialità
- UO24A - Buffetterie
- UO25A - Borsello
- UO26U - Calze Uomo
- UO27D - Calze Donna

UO28U - Calzature Uomo  
UO29D - Calzature Donna  
UO30X - Scarponcino “polacco” Unisex

### **2.2 Servizio Automontato (AM)**

Uniforme per reparti che espletano, in maniera continuativa, il servizio automontato. Oltre ai capi e agli accessori previsti per l’uniforme ordinaria:

AM01X - Pantaloni Elasticizzati  
AM02X - Maglione Unisex Collo Alto  
AM03X - Stivali

### **2.3 Servizio Motomontato (MM)**

Uniforme per reparti che espletano, in maniera continuativa, il servizio motomontato. Oltre ai capi previsti e agli accessori per l’uniforme ordinaria:

MM01X - Pantaloni elasticizzati Unisex  
MM02X - Maglione Unisex Collo Alto o Lupetto Unisex  
MM03X - Stivali Unisex  
MM04A - Casco  
MM05A - Guanti da motociclista  
MM06A - Fascia Elastica o Corsetto  
MM07A - Berretto tipo “baseball”

### **2.4 Servizio Ippomontato (SI)**

Uniforme per reparti che espletano, in maniera continuativa, il servizio a cavallo. Oltre ai capi e agli accessori previsti per l’uniforme ordinaria:

SI01X - Mantella Unisex  
SI02X - Polo Unisex  
SI03X - Pantaloni alla cavallerizza Unisex  
SI04X - Stivali alla cavallerizza  
SI05A - Casco tecnico da equitazione  
SI06A - Guanti corti  
SI07A - Sella e finimenti  
SI08A - Gualdrappa

### **2.5 Servizio in Bicicletta (SB)**

Uniforme per reparti che espletano, in maniera continuativa, il servizio in bicicletta. Oltre ai capi e agli accessori previsti per l’uniforme ordinaria:

SB01X - Pantaloni Ciclista Unisex  
SB02X - Polo Unisex  
SB03A - Calzatura Tecnica  
SB04A - Casco Protettivo  
SB05A - Berretto tipo “baseball”  
SB06A - Guanti da ciclista  
SB07X - Calza Unisex  
SB08X - K-way Unisex

### **2.6 Servizio su Demanio Marittimo (DM)**

Uniforme per reparti che espletano, in maniera continuativa, il servizio estivo sulle spiagge. Oltre ai capi e agli accessori previsti per l’uniforme ordinaria:

DM01X - Pantaloni Estivi Corti Unisex  
DM02X - Scarpe Tecnica  
DM03X - Polo Unisex

DM04A - Berretto tipo "baseball"

DM05A - Calza Unisex

### **2.7 Servizio su Natante (SN)**

Oltre ai capi e agli accessori previsti per l'uniforme ordinaria ed a quelli previsti per l'uniforme del Demanio Marittimo, i capi e gli accessori previsti per il servizio su Natante:

SN01X - Scarpa tecnica da barca

SN02X - Giubbotto antivento K-way Unisex

### **2.8 Tenuta Operativa (TO)**

Uniforme per reparti che espletano, in maniera continuativa, il servizio operativo. Oltre ai capi previsti per l'uniforme ordinaria:

TO01X - Giacca Tecnica Unisex

TO02X - Pantaloni Tecnici Unisex

TO03A - Cintura Tecnica attrezzata

TO04X - Polo Unisex

TO05X - Maglione Collo Alto Unisex

TO06X - Maglietta Manica Corta Unisex

TO07A - Fazzoletto da Collo

TO08X - Berretto tipo Zuccotto Unisex

TO09X - Guanti Operativi Unisex

TO10U - Calze Unisex

TO11X - Calzamaglia Unisex

TO12X - Scarpe Tipo Anfibio Unisex

T013X - Berretto Tipo "Baseball"

T014X - Buffetteria

### **2.9 Servizio Rappresentanza Dirigenti e Categorie "D" e "C" (RDC)**

I capi e gli accessori previsti per l'Uniforme di rappresentanza sono:

RDC01U - Cappotto

RDC01D - Cappotto

RDC02A - Cordelline color oro (Dirigenti e cat. "D")

RDC03A - Cordelline Colori Sociali (Cat. "C")

RDC04A - Guanti Neri (Dirigenti e cat. "D")

RDC05A - Guanti Bianchi (Cat. "C")

RDC06A - Casco Unisex (Cat. "C")

RDC07A - Sciabola di Reparto (Dirigenti, cat. "D" e "C")

### **2.10 Uniforme Storica (US)**

A discrezione dei singoli Enti

### **2.11 Alta Visibilità (AV)**

AV01X - Gilet Giallo Fluorescente

AV02A - Foderina per Copricapo Gialla Fluorescente

AV03A - Manicotti e Gambali

## **3. Tessuti**

T-01 - Lana pettinata cordellino

T-02 - Fresco Lana

T-03 - "Fil à Fil"

T-04 - Oxford

T-05 - Castorino

T-06 - Tessuto Impermeabile e Traspirante  
T-07 - Tessuto Elasticizzato Invernale  
T-08 - Tessuto Elasticizzato Estivo  
T-09 - Polo  
T-10 - T-Shirt  
T-11 - Pile  
T-12 - Cotone Rip Stop  
T-13 - Fodera Pesante  
T-14 - Fodera Leggera  
T-15 - Tessuto Protettivo Moto  
T-16 - Tessuto Completo Operativo  
T-17 - Tessuto Impermeabile  
T-18 - Tessuto a Maglia Indumenti Termici  
T-19 - Tessuto Antivento per Giubbotto Termico

#### **4. Colori**

C-01 - Bianco  
C-02 - Argento  
C-03 - Azzurro Fascia  
C-04 - Rosso  
C-05 - Giallo  
C-06 - Blu notte  
C-07 - Celeste  
C-08 - Grigio  
C-09 - Oro  
C-10 - Nero

#### **5. Bottoni**

Bottoni metallici

ME/32 - Bottone Metallico 20 mm  
ME/24 - Bottone Metallico 15 mm  
ME/16 - Bottone Metallico 10 mm

Bottoni sintetici

PL/2401 - Bottone 15 mm - 4 fori  
PL/1601 - Bottone 10 mm - 4 fori

Bottone a pressione

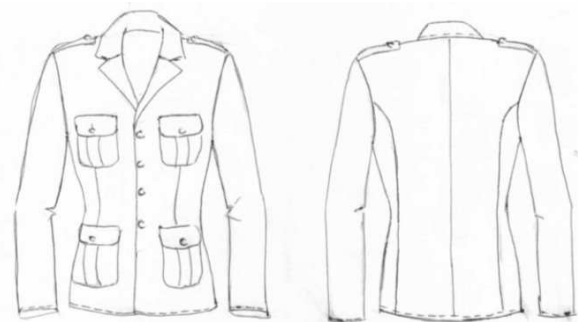
BP/01

## 2.1 Uniforme Ordinaria (UO)



- UO01U - Giacca Uomo
- UO01D - Giacca Donna
- UO02U - Pantaloni Uomo
- UO02D - Pantaloni Donna
- UO03D - Gonna
- UO04U - Camicia Manica Lunga Uomo
- UO04D - Camicia Manica Lunga Donna
- UO05U - Camicia Manica Corta Uomo
- UO05D - Camicia Manica Corta Donna
  - UO05P.1 - Taschino
  - UO05P.2 - Pattina collo uomo
  - UO05P.3 - Pattina collo donna
- UO06X - Giaccone Impermeabile Unisex
- UO07X - Copri pantalone Impermeabile Unisex
- UO08X - Giubbino Estivo
- UO09X - Maglione Scollo V Unisex
- UO10X - Maglione tipo Gilet Scollo V Unisex
- UO11X - Maglione Ufficio Unisex
- UO12U - Berretto Uomo
- UO13D - Berretto Donna
- UO14X - Caschetto Viabilista Unisex
- UO15X - Cravatta Unisex
- UO16X - Guanti Unisex
- UO17X - Cintura Unisex
- UO18X - Cinturone Unisex
- UO19X - Cinturone con Spallaccio Unisex
- UO20A - Fischietto
  - UO20A.1 - Catenella
- UO21A - Segnale Distintivo (Paletta)
- UO22A - Placca riconoscimento
- UO23A - Distintivi specialità
- UO24A - Buffetterie
- UO25A - Borsello
- UO26U - Calze Uomo
- UO27D - Calze Donna
- UO28U - Calzature Uomo
- UO29D - Calzature Donna
- UO30X - Scarponcino "polacco" Unisex

### U001U - Giacca Uomo



Giacca monopetto, foderata, colore C-06 blu notte, con collo e rever classici, sul collo verranno applicati gli alamari. N. 4 tasche, 2 superiori al petto, con applicata alla tasca sinistra la placca di riconoscimento e N. 2 inferiori grandi alle falde laterali, tutte a toppa e soffietto, leggermente stondate ai lati, con cannello centrale e chiusura a pattina con bottoncino di metallo. Spalline dello stesso tessuto della giacca, rifinite con un piping

(trecciola) di colore C-03 azzurro, cucite entro l'attaccatura della manica da un lato e provviste di asola centrale in direzione della punta. Maniche classiche in due pezzi. Dietro con spacco centrale di cm 28 circa. Abbottonatura con 4 bottoni ME/32, N. 2 bottoni ME/24 per le tasche inferiori, più N. 4 bottoni ME/24 per i taschini superiori e le spalline. I taschini superiori, compresa la pattina alta cm 5,5, misurano cm 14 x cm 16 circa, con cannoncino largo cm 3. Le tasche inferiori, compresa la pattina, alta cm 6, cm, misurano cm 17,5 x cm 23 circa, con cannoncino largo cm 3,5. Impunture "a riva" (in cima) su collo, rever, davanti, pattine tasche, spalline. Cuciture "a piedino" su fianchetto dietro e fermatura superiore pattine. Fessura con doppio filetto in pelle per la cinghia di attacco della fondina nella tasca inferiore sinistra. All'interno devono essere presenti N. 2 taschini con doppio passapolo e bottone su fodera davanti.

Il tessuto invernale è il T-01 lana pettinata cordellino, mentre il tessuto estivo è il T-02 fresco lana.

### U001D - Giacca Donna



Colore e foggia medesima a quella del personale maschile, con forma modellata su seno, vita e bacino. Le tasche nel numero di 4 non sono a toppa, i taschini superiori sono a doppio filetto con pattina chiusa con asola e bottone ME/24. Le tasche inferiori sono a filetto coperte da pattina chiusa con bottone ME/24. Sul collo e sul taschino sinistro verranno applicati, rispettivamente, gli alamari e placca di riconoscimento. Il tessuto invernale è il T-01 lana pettinata cordellino, mentre il tessuto estivo è il T-02 fresco lana.

### U002U - Pantaloni Uomo

Stesso colore della giacca, foderati, di linea classica, taglio dritto, modello lungo fino a coprire il colle delle scarpe, con pince alla vita e piega stirata, chiusura con zip nascosta nel centro davanti sottolineata da impuntura di cm 3,5. Tasche laterali oblique con impuntura "a piedino" e travette a sostegno e due tasche posteriori con doppio filetto con asola a filo e bottone PL/2401. Taschino nascosto sul davanti destro, di cm 6 dalla tasca al davanti nell'attaccatura cinturino. Cinturino alto cm 3,5, con N. 6 passanti di altezza cm 5, luce interna cm 4, adeguati al passaggio della cintura unisex UO17X. Dimensione del gambule cm 23. I pantaloni estivi, hanno la stessa foggia dell'invernale, con i passanti di altezza cm 6, luce interna cm 5, adeguati al passaggio del cinturone unisex UO18X.



Il tessuto invernale è il T-01 lana pettinata cordellino, mentre il tessuto estivo è il T-02 fresco lana.

### UO02D - Pantaloni Donna



Stesso colore della giacca, foderati, di linea classica, taglio dritto, modello lungo fino a coprire il colle delle scarpe, ma modellati sulla vita e bacino. Pinces vita davanti e dietro, piega stirata, tasche davanti, apertura e cinturino come nei pantaloni da uomo, due tasche posteriori con doppio filetto con asola a filo e bottone PL/2401. Cinturino alto cm 3,5, con N. 6 passanti di altezza cm 5, luce interna cm 4, adeguati al passaggio della cintura unisex UO17X. I pantaloni estivi, hanno la stessa foggia dell'invernale, con i passanti di altezza cm 6, luce interna cm 5, adeguati al passaggio del cinturone unisex UO18X.

Il tessuto invernale è il T-01 lana pettinata cordellino, mentre il tessuto estivo è il T-02 fresco lana.

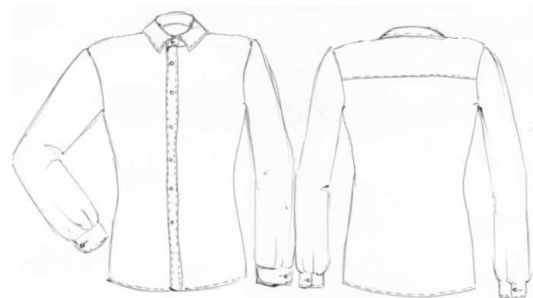
### UO03D - Gonna

Stesso colore della giacca, a "tubino", di linea dritta lunga fino al ginocchio, interamente foderata. Cintura dritta con rinforzo interno alta cm 3,5 finiti e chiusa con bottone, N. 7 passanti di altezza cm



5, luce interna cm 4, adeguati al passaggio della cintura unisex UO17X. Chiusura con zip nascosta sul davanti, tipo pantaloni sottolineata da impuntura di circa cm 3, con 2 pinces sul davanti e 2 sul dietro fermate in cintura. Dietro con spacco centrale sovrapposto. Fodera interna in tinta con il tessuto. Tasche laterali oblique con impuntura "a piedino" e travette di sostegno. La gonna estiva, ha la stessa foggia dell'invernale, con i passanti di altezza cm 6, luce interna cm 5, adeguati al passaggio del cinturone unisex UO18X. Il tessuto invernale è il T-01 lana pettinata cordellino, mentre il tessuto estivo è il T-02 fresco lana.

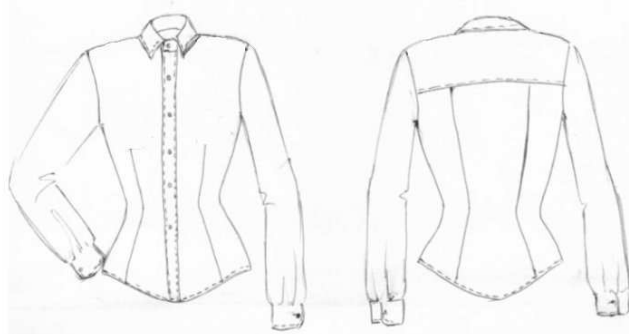
### UO04U - Camicia Manica Lunga Uomo



Colore C-07 celeste, linea dritta, sprone dietro che monta sul davanti, sottolineato da impuntura "a riva".

Collo camicia rigido rovesciato con listino, abbottonatura a cannoncino largo cm 3, impunturato con N. 7 bottoni (compreso listino). Maniche con polsi provvisti di doppio bottone e bottoncino a mezzo. In totale sono presenti N. 13 bottoni del tipo madreperla. Il tessuto è il T-03 "fil a fil".

### UO04D - Camicia Manica Lunga Donna



Le caratteristiche generali ed il colore C-07 celeste sono uguali alla camicia maschile, hanno linea sagomata sulla vita, seno e fianchi, con riprese davanti e dietro, stondata nel fondo. Il tessuto è il T-03 "fil a fil".

### UO05U - Camicia Manica Corta Uomo



Linea dritta, colore C-07 celeste, sprone dietro che monta sul davanti, sottolineato da impuntura "a riva". Spalline cucite entro l'attaccatura della manica da un lato e provviste di asola centrale e bottone in direzione della punta, sulle quali verrà inserita la guaina estraibile su cui sono composti i distintivi di grado. Collo camicia con listino, abbottonatura a cannoncino largo cm 3, impunturato con N. 7 bottoni, compreso listino. Sono presenti N. 2 taschini, modello UO05U.1

con pattina chiusa da bottone. Nel taschino sinistro è presente un alloggiamento porta penne, verso l'apertura. È presente una pattina a chiusura dello scollo, modello UO05U.2 maschile. Le maniche sono corte con risvolti alti cm 3. È integrata da alamari, gradi e placca di riconoscimento. Il tessuto è il T-04 oxford. In totale sono presenti N. 11 bottoni del tipo metallico ME/16 e un bottone madreperla per la chiusura della pattina.

### UO05D - Camicia Manica Corta Donna

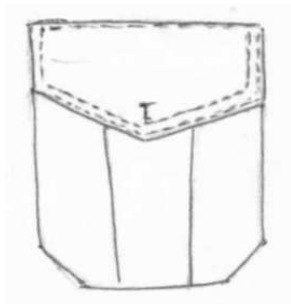


Le caratteristiche generali ed il colore sono uguali alla camicia maschile.

È presente una pattina a chiusura scollo modello UO05U.3 donna che ha verso opposto a quella maschile.

Linea sagomata sulla vita, seno e fianchi con riprese davanti e dietro, stondata nel fondo. È integrata da alamari, gradi e placca di riconoscimento. Il tessuto è il T-04 - Oxford

### UO05UP.1 - Taschino



Taschino impunturato con pattina ed asola in verticale. Dimensioni cm 12 x cm 15. Cannoncino centrale largo cm 3. Con bottone metallico ME/16. Nel taschino sinistro deve essere presente un'apertura per alloggiare una penna.

### UO05P.2 - Pattina collo uomo.



La pattina è interna, sotto l'apertura, a chiusura dello scollo (vedi disegno). La pattina è fermata con bottone nascosto di tipo madreperla.

### UO05P.3 - Pattina collo donna.



La pattina è interna, sotto l'apertura, a chiusura dello scollo (vedi disegno).  
La pattina è fermata con bottone nascosto di tipo madreperla.

**UO06X - Giaccone Impermeabile Unisex** Giaccone di colore C06 - blu notte e giallo ad alta visibilità realizzato con tessuto impermeabile e traspirante isotermico e foderato con tessuto in fibra sintetica avente massa areica di circa 80 g/m<sup>2</sup>. La giacca interna, imbottitura estraibile, è trapuntata ed imbottita con ovatta in fibra sintetica ad elevata coibenza termica (CLO > 1,5).

Chiusura con cerniera a doppio cursore (doppia battuta, antiacqua ed antivento), nascosta da una patta fermata con N. 6 bottoni a pressione.

Coulisse interna in vita regolabile, dotata di cordoncino elasticizzato, con fermacorda. Manica a giro sceso con elasticatura nel fondo e laccino con bottone a pressione per la chiusura del polso. Il capo deve essere corredato di striscia riflettente da cm 3 a cm 2 dal bordo basso, sul petto e sulle maniche.



La zona del petto, della schiena e delle braccia al di sopra di tale nastro deve essere di colore giallo ad alta visibilità. Il collo alla coreana, alto cm 8, è di colore blu all'interno, con cerniera posteriore cm 25 circa per permettere il contenimento del cappuccio. Sul davanti ad altezza del petto lato destro è previsto un passante d'aggancio per radio o microfono.

Cappuccio rimovibile fermato con N. 3 bottoni a pressione.

Il cappuccio, deve essere abbastanza ampio per contenere

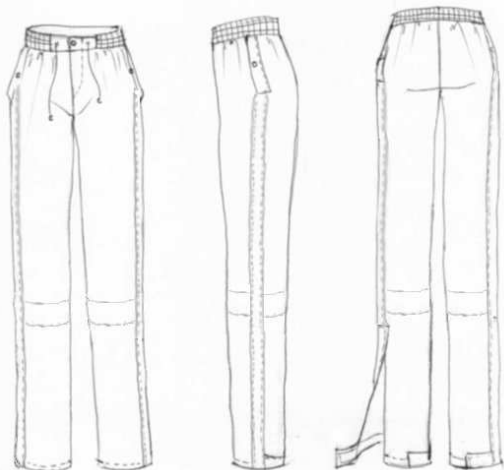
il cappello. Tasche con zip orizzontali, coperte da pattine lunghe cm 25 circa, fermate con un bottone a pressione. Taschini con pattina, fermati con N. 2 bottoni a pressione.

Taschino sinistro dotato di aggancio per placca. Tasca interna. Spalline fermate con bottone a pressione. Logotipo rifrangente, su due righe, nella zona centrale del retro e sulla sinistra del davanti, con caratteri di cm 3 sul retro e cm 1,5 sul davanti.

La giacca interna, a maniche lunghe, facente funzione di imbottitura, totalmente asportabile, fissata al giaccone mediante una zip, è dotata di due tasche chiuse con bottone a pressione. Sia il giaccone, sia l'imbottitura estraibile, sono dotati di una apertura per il passaggio della cinghia di attacco della fondina. Tutte le cuciture, nella parte interna della giacca, sono impermeabilizzate, mediante termosaldatura, con nastro idoneo a garantire la perfetta aderenza e tenuta e tali caratteristiche devono essere mantenute anche dopo 5 lavaggi in acqua e 5 lavaggi a secco.

Tutti i bottoni sono del tipo BP/01 di colore C-06 - blu notte. Certificazioni del capo UNI EN 340 - UNI EN 343 1° categoria, il tessuto esterno T-15 in poliammide.

### U007X - Copri pantalone Impermeabile Unisex



Di colore C-06 blu notte, realizzato con tessuto impermeabile e traspirante isotermico e foderato con tessuto in fibra sintetica avente massa areica di circa 80 g/m<sup>2</sup>. È confezionato in 4 pezzi, due frontali e due posteriori, che sono uniti con una cerniera su tutta la lunghezza del pantalone. Questa cerniera finisce con due cursori che vanno dalla vita fino in basso. Tasche laterali oblique chiuse con pattina con bottone a pressione. Una pattina di cm 5 copre la cerniera. Sulla pattina è inserita, per tutta la sua lunghezza una fascia rifrangente di cm 3.

Analoga fascia rifrangente orizzontale di cm 5 è prevista in ogni gamba a cm 30 dal bordo inferiore.

### U008X - Giubbino Estivo



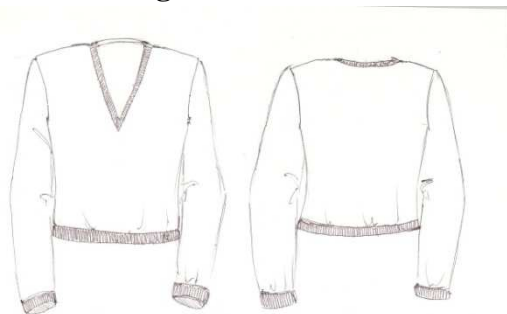
Giubbotto estivo tipo bomber di colore C-06 blu notte e giallo ad alta visibilità realizzato con tessuto T-06 impermeabile e traspirante, con fodera in tessuto traforato a maglia in catena, 100% poliestere, peso 80-90 g/m<sup>2</sup>. Lunghezza a portare in vita con fondo arricciato da elastico interno alto cm 4 circa. Maniche a giro con polso ad elastico. Collo alto cm 8 circa senza cappuccio. La manica sinistra è attrezzata con un taschino con portapenne chiuso con pattina con bottone a pressione. Il capo deve essere corredato di striscia riflettente da cm 3 a cm 2 dal bordo basso, sul petto e

sulle maniche. La zona del petto, della schiena e delle braccia al di sopra di tale nastro deve essere di colore giallo ad alta visibilità. L'interno del collo è dello stesso colore C-06 blu notte. Chiusura centrale a mezzo cerniera coperta a pattina fissata con N. 5 bottoni a pressione. Su ambo i lati una tasca chiusa da cerniera coperta da pattina con bottone a pressione.

Tasca interna su entrambi i lati. Logotipo rifrangente, su due righe, nella zona centrale del retro e sulla sinistra del davanti, con caratteri di cm 3 sul retro e cm 1,5 sul davanti.

Spalline fermate con bottone a pressione. Le cuciture, nella parte interna della giacca, sono impermeabilizzate, mediante termosaldatura. Tutti i bottoni sono del tipo BP/01 di colore C-06 blu notte.

### U009 X - Maglione Scollo V Unisex

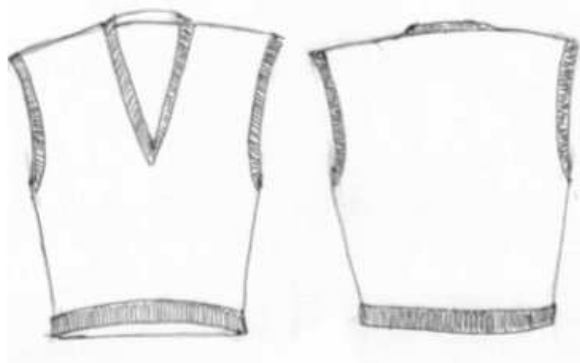


Maglione unisex con scollo a "V" in tessuto a maglia rasata di pura lana vergine, pettinata, trattata irrestringibile, di colore C-06 blu notte.

Realizzato con filato di titolo Nm 28/2 e macchina rettilinea finezza 12. Scollatura profonda, per essere indossato, in caso di freddo intenso, sotto la giacca U001U e U001D senza risultare visibile.

Bordo di cm 2 al collo. Bordo di contenimento corpo in maglia a costa.

### UO10X- Maglione tipo Gilet Scollo V Unisex



Gilet unisex con scollo a “V” in tessuto a maglia rasata di pura lana vergine, pettinata, trattata irrestingibile di colore C-06 blu notte.

Realizzato con filato di titolo Nm 28/2 e finezza macchina rettilinea 12. Scollatura profonda, per essere indossato, in caso di freddo intenso, sotto la giacca UO01U e UO01D senza risultare visibile.

Bordo di cm 2 al collo ed al giro manica. Bordo di contenimento corpo in maglia a costa.

### UO11X - Maglione Ufficio Unisex



Maglione unisex con collo “V” di colore C-06 blu notte in tessuto a maglia rasata di pura lana vergine, pettinata, trattata irrestingibile. Realizzato con filato di titolo Nm 32/2 e finezza macchina rettilinea 12. Applicazioni, realizzate con il tessuto T-06 impermeabile e traspirante.

Per i salvagomiti le dimensioni sono cm 10 x cm 22, mentre per i salvaspalle le dimensioni sono cm 15 x cm 26.

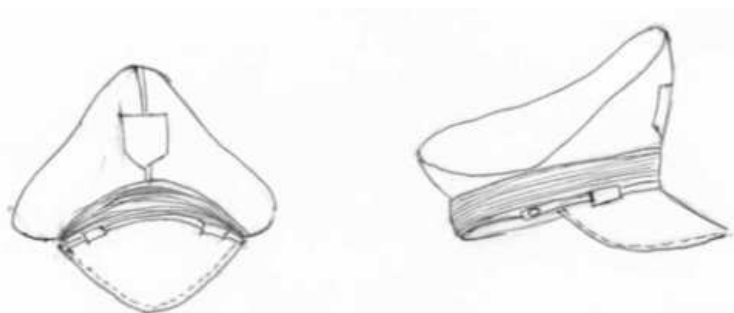
Il salvaspalla sinistro ha, nella parte

anteriore, un passante per l’applicazione della placca.

Spalline dello stesso tessuto e colore del maglione, rifinite con un piping di colore C-07 azzurro, cucite entro l’attaccatura della manica da un lato e provviste di asola centrale in direzione della punta. Sulla manica sinistra taschino portamatite di dimensione cm 11 x cm 15 e sopra un velcro di dimensioni cm 2 x cm 6 per l’applicazione del logotipo.

Sul lato sinistro del petto è presente un velcro di dimensioni cm 2 x cm 8 cm per l’applicazione del distintivo di grado.

### UO12U - Berretto Uomo



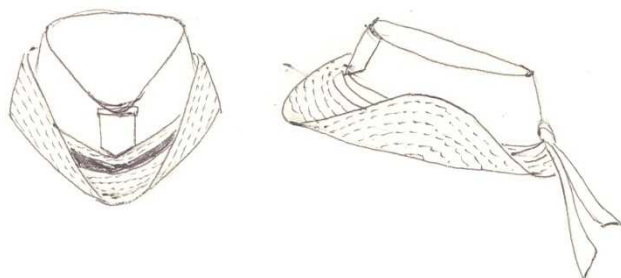
Berretto di colore C-06 blu notte. Visiera alla bulgara rigida, di spessore consistente, in nero lucido nella parte superiore ed in verde in quella inferiore. Alzata ricurva verso l’alto al cui centro, davanti, è applicato il fregio con il simbolo della Regione Sardegna.

Nella parte verticale, rigida, è inserita una fascia di colore blu tipo millerighe per il ruolo agenti e damascata per i rimanenti ruoli. Il soggolo varia a seconda del grado ed è fermato da N. 2 bottoni del tipo ME/24.

Il berretto è corredato da foderina di ricambio in tessuto elasticizzato. Al berretto si può applicare la foderina copricalotta gialla retroriflettente AV02A e la foderina impermeabile.

Il berretto è realizzato con tessuto T-01 lana pettinata cordellino per la versione invernale ed in tessuto T-02 fresco lana per la versione estiva.

### UO13D - Berretto Donna



Berretto di colore C-06 blu notte. Modello a falda, ripiegata verso l'alto nelle parti laterali, con retina a cupola rigida. Al centro, davanti, è applicato il fregio con il simbolo della Regione Sardegna.

Nella parte verticale, rigida, è inserita una fascia di colore blu tipo millerighe per il ruolo agenti e damascata per i rimanenti ruoli.

Alla base della capina è applicato un nastro tipo gros-grain, alto cm 2,5, dello stesso colore della falda laterale, fermato al centro con un nodo piatto. Il soggolo varia a seconda del grado. Al berretto si può applicare la foderina copricalotta gialla retroriflettente AV02A e la foderina impermeabile. Il berretto è realizzato con tessuto T-01 lana pettinata cordellino per la versione invernale ed in tessuto T-02 fresco lana per la versione estiva.

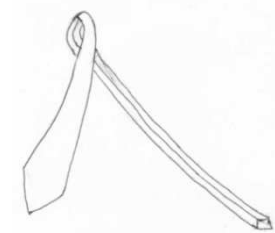
### UO14X - Caschetto Viabilista Unisex



Casco di forma leggermente convessa e di colore C-01 bianco con applicato nella parte centrale anteriore il simbolo della Regione Sardegna dalle dimensioni di cm 5 di larghezza e cm 6 di altezza in metallo.

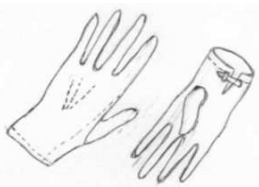
Sulla tesa anteriore è allacciato un soggolo bianco di cm 1,5 fermato, a sinistra, da fibbia in metallo. La parte inferiore della tesa è in colore verde.

### UO15X - Cravatta Unisex



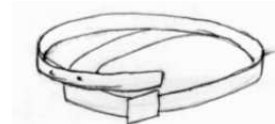
Cravatta unisex in tessuto tipo "shantung" in tinta unita di colore C-06 blu notte. La cravatta è priva di fregi o disegni. La larghezza, nel punto di massima dimensione, è di cm 8.

### UO16X - Guanti Unisex



Guanti unisex, corti, in pelle di colore C-10 nero.

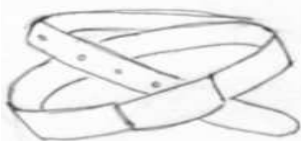
### UO17X - Cintura Unisex



Cintura sottogiacca di colore C-10 nero, in pelle o poliammide ad alta tenacità, nell'esempio Cordura®, di altezza cm 3,5 e passante mobile.

Fibbia quadrata di cm 4 di lato, realizzata in metallo colore argento, recante il simbolo della Regione Sardegna dorato.

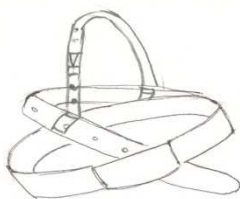
#### **UO18X - Cinturone tattico in cordura**



Cinturone unisex, di colore C-01 bianco, in pelle o poliammide ad alta tenacità, nell'esempio Cordura®, di altezza cm 4,5e passante mobile.

Fibbia rettangolare, di dimensioni cm 5 x cm 6,5, in metallo color argento recante il simbolo della Regione Sardegna dorato. Al cinturone sono assicurate le buffetterie UO24A.

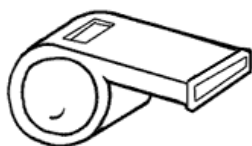
#### **UO19X - Cinturone con Spallaccio Unisex**



Cinturone con spallaccio unisex, di colore C-01 bianco, in pelle, di altezza cm 4,5.

Fibbia rettangolare, di dimensioni cm 5 x cm 6,5, in metallo color argento recante il simbolo della Regione Sardegna dorato. È dotato di tracolla in pelle, con attacco a tre punti. Al cinturone sono assicurati le buffetterie UO24A.

#### **UO20A - Fischiotto**



Fischiotto professionale in metallo cromato o in materiale plastico con catenella.

#### **UO20A.1 - Catenella**



La catenella, in metallo cromato lucido, o in corderia intrecciata di colore C-06 blu notte, è dotata di pinzetta a molla con anello a molla girevole per fissare il fischiotto

#### **UO21A - Segnale Distintivo (Paletta)**

Il segnale distintivo, ai sensi dell'articolo 12, comma 5, del Codice della Strada e dell'articolo 24 del relativo Regolamento di attuazione deve rispondere alle seguenti caratteristiche:

- a) disco di materiale sintetico o metallico del diametro di cm 15, in materiale rifrangente su entrambe le facce, avente la parte centrale di colore rosso di cm 10 di diametro e la rimanente corona circolare di colore bianco cm di 2,5 di larghezza;
- b) al centro del disco lo stemma della Repubblica italiana di colore nero;
- c) indicazione dell'amministrazione di appartenenza dell'agente, nella parte superiore della corona circolare in lettere nere alte cm 1,4; eventuale specificazione della direzione generale, corpo, servizio, ecc. nella parte inferiore della corona circolare, in lettere nere alte cm 1 se disposta su una

sola riga, e, se disposta su due righe, in lettere alte cm 0,5 per la riga superiore e cm 1 per quella inferiore;

**d)** manico di materiale sintetico o metallico di colore bianco lungo cm 30, sullo stesso è inciso un numero o matricola che identifica chi detiene il segnale.

### **UO22A - Placca riconoscimento**

La placca di riconoscimento, da portarsi al petto, lato sinistro del corpo, all'altezza della tasca della divisa, delle dimensioni di cm 6 di base e cm 7 di altezza, indica: nella sua parte sovrastante la tipologia dell'organo di Polizia Locale, nella sua parte centrale lo stemma del Comune, dell'Ente associato o della Provincia, al di sotto dello stemma la denominazione del Comune, dell'Ente associato o della Provincia, e nella parte sottostante il numero di matricola di inquadramento, dell'addetto ai servizi di polizia locale.

### **UO23A - Distintivi di specialità e anzianità**

Al fine di garantire il soddisfacimento dei principi di funzionalità, identificazione ed equiparazione, i distintivi di specialità sono quelli attinenti:

- alla conoscenza della lingua straniera,
- alla conduzione di veicoli speciali,
- al riconoscimento per la partecipazione a missioni esterne per soccorso in caso di calamità e disastri,
- all'anzianità di servizio maturata,
- alle decorazioni al valor civile e militare.

Il distintivo per competenza della lingua straniera è costituito da una scudetto di metallo a fondo bianco con bordo blu, delle dimensioni di cm 4 di lunghezza per cm 1,5 di altezza, da portarsi sul taschino destro della divisa, indicante la bandiera dello Stato della lingua straniera parlata.

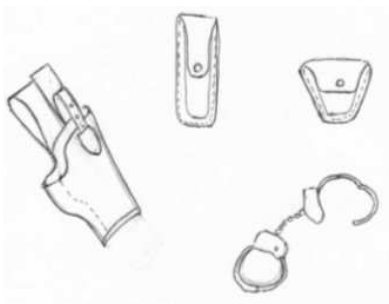
Il distintivo di conduzione di veicoli speciali è costituito da un'aquila in metallo argentato delle dimensioni di cm 4 di lunghezza per cm 1,5 di altezza, da portarsi sul taschino destro della divisa.

Il distintivo per partecipazione a missioni esterne per soccorso in caso di calamità, è costituito da una placca di metallo a fondo dorato con bordo blu, delle dimensioni di cm 4 di lunghezza per cm 1,5 di altezza, da portarsi sul taschino sinistro della divisa riprodotte due mani che si stringono.

Il distintivo di anzianità di servizio è costituito da una placca di metallo, dalle dimensioni di cm 4 di lunghezza per centimetri 1,5 di altezza, con otto campi, ognuno di cm 0,5, di cui quattro di colore rosso e quattro di colore blu, posti fra loro in alternanza, una stella dorata centrata indica il compimento di dieci anni di servizio; due stelle dorate centrate indicano il compimento di quindici anni di servizio; tre stelle dorate centrate indicano il compimento di venti anni di servizio; quattro stelle dorate centrate indicano il compimento di venticinque anni di servizio; cinque stelle dorate centrate indicano il compimento di trenta anni di servizio; torre dorata centrata indica i trentacinque anni di servizio da portarsi sul taschino sinistro.

In occasione di cerimonie o manifestazioni ufficiali è consentito l'utilizzo delle decorazioni metalliche militari attribuite.

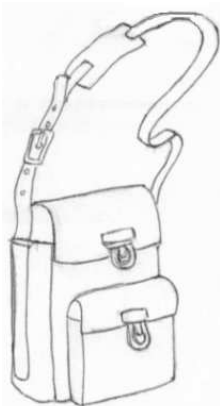
### **UO24A – Buffetterie**



Buffetterie di colore C-01 bianco, costituite da fondina porta pistola di tipo tecnico con o senza vincolo di copertura grilletto, porta caricatore, porta radio, portatorcia e portamanette in pelle o in termoplastica preformata o in poliammide ad elevata tenacità con foggia adeguata per contenere le singole dotazioni.

La fondina deve essere dotata di un adeguato bottone di sgancio e blocco di sicurezza antiscippo.

### UO25A - Borsello



Borsello unisex realizzato in pelle di colore C-01 bianco avente dimensioni di altezza minima cm 25 e massima cm 30, di larghezza minima cm 15 e massima cm 20.

Mantice laterale, con cinghia per tracolla rimovibile dal borsello. Sul retro sono presenti due passanti di cm 5 di altezza, adeguati per l'eventuale passaggio del cinturone unisex UO19X.

Tasca a vista sul retro. Fermagli di chiusura in metallo colore argento.

Il borsello può essere portato a tracolla o agganciato al cinturone unisex UO18X.

### UO26U - Calze Uomo

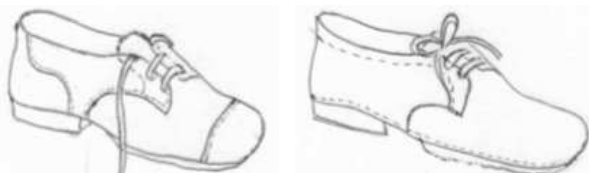
Calze lunghe invernali, colore C-06 blu notte, misto lana (70% lana, 30% poliammide) a costine 7/3, rimagliate a mano, igieniche per l'elevato grado di assorbimento di umidità e sudore. Tallone e zone di massima usura e abrasione rinforzate.

Calze lunghe estive in cotone, colore C-06 blu notte, puro cotone a costine 7/3, rimagliate a mano, igieniche per l'elevato grado di assorbimento di umidità e sudore. Tallone e zone di massima usura e abrasione rinforzate.

### UO27D - Calze Donna

Calze femminili tipo collant, di colore neutro da 15 a 40 den.

### UO28U - Calzature Uomo



Le calzature maschili in pelle, chiuse con stringhe colore C-10 nero, devono garantire capacità ammortizzante degli urti, comfort e massima traspirabilità, impermeabilità ed antistaticità. Sottopiede in cuoio, suola dotata di inserto ammortizzante nel tacco, con scolpitura in gomma antistatica per la versione invernale ed in gomma antistatica o in cuoio per la versione estiva. Intersuola vero cuoio. Le singole amministrazioni possono richiedere la marcatura CE, e la conformità alle norme UNI EN 344, da intendersi come calzatura da lavoro ed UNI EN 20347 da intendersi come calzatura per uso professionale.

### UO29D - Calzature Donna



Le calzature femminili in pelle, colore C-10 nero, devono garantire capacità ammortizzante degli urti, comfort e massima traspirabilità, impermeabilità ed antistaticità. Sottopiede in cuoio, suola dotata di inserto ammortizzante nel tacco di altezza massima cm 3, con scolpitura in gomma antistatica, accollata per la versione invernale ed in gomma antistatica o in cuoio per la versione estiva, décolleté. Intersuola vero cuoio. Le singole amministrazioni possono richiedere la marcatura CE, e la conformità alle norme UNI EN 344, da intendersi come calzatura da lavoro ed UNI EN 20347 da intendersi come calzatura per uso professionale.

Per l'uniforme di rappresentanza è consentito l'utilizzo di una versione con tacco non superiore a cm 6.

### UO30X - Scarponcino “polacco” Unisex



Scarponcino modello “polacco” unisex, di colore C-10 nero, altezza cm 15 allacciato tramite anelli passa laccio. Tomaia in pelle, trattata idrorepellente e foderata con membrana impermeabile e traspirante. Suola in gomma antistatica, antiscivolo e antiolio con tacco ammortizzante.

### 2.2 Servizio Automontato (AM)

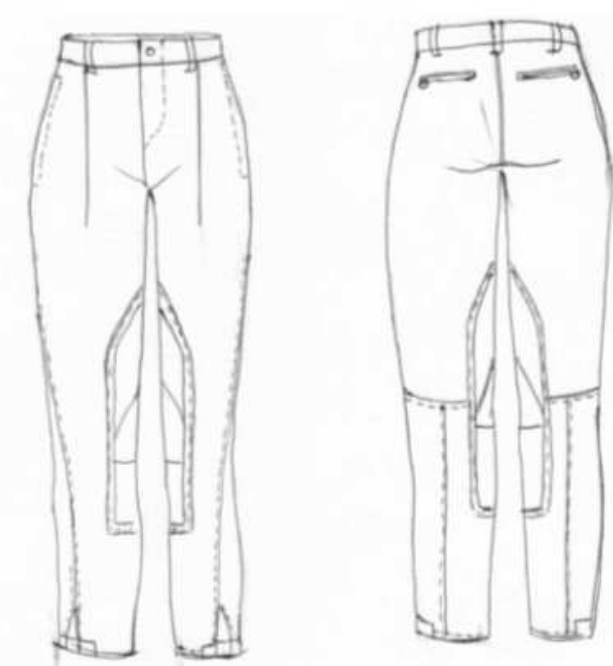
Uniforme per reparti che espletano, in maniera continuativa, il servizio automontato. Oltre ai capi previsti per l’uniforme ordinaria:

AM01X - Pantaloni Elasticizzati Unisex

AM02X - Maglione Unisex Collo Alto o Lupetto Unisex

AM03X - Stivali Unisex

### AM01X - Pantaloni Elasticizzati

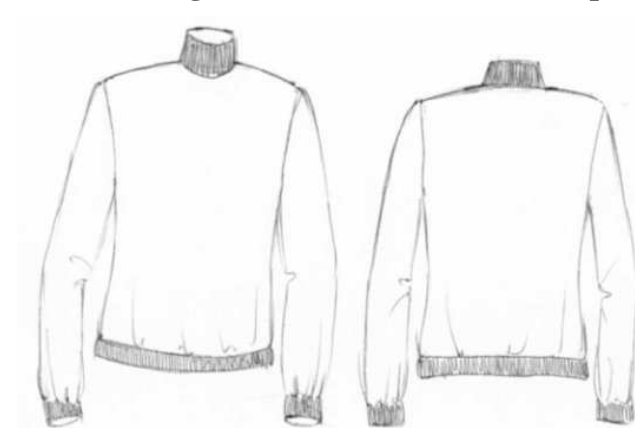


Pantaloni apertura anteriore con cerniera, elasticizzati, di colore C-06 blu notte, con uno più uno piega, aderenti dal ginocchio alla caviglia, con entrogamba rinforzato.

Taglio classico alla “cavallerizza”, sagomatura sui fianchi, lunghezza fino alle caviglie, finiti con fettuccia di cotone sul fondo di lunghezza adeguata per l’allacciatura. Sul fondo è presente uno spacchetto di circa cm 10 chiuso con velcro. N. 2 tasche anteriori alla carrettiera e N. 2 tasche posteriori a filetto con occhiello e bottone.

Il pantalone deve essere indossato con gli stivali AM03X e realizzato con tessuto T-07 elasticizzato per la versione invernale e con tessuto T-08 elasticizzato per la versione estiva.

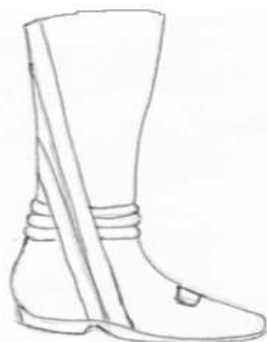
### AM02X - Maglione Unisex Collo Alto o Lupetto



Maglione di colore C-06 blu notte, in tessuto a coste inglese di pura lana vergine, pettinata, trattata irstringibile, modello a collo alto di lunghezza totale cm 15, collo non ripiegato. Realizzato con filati Nm 48/2 con finezza macchina 10. Bordi e fondo del corpo in maglia a coste per la versione invernale.

Per la versione estiva modello a lupetto in cotone 100% felpato.

### **AM03X - Stivali Unisex**



Stivali in pelle colore C-10 nero, con cerniera laterale, con banda rifrangente laterale e posteriore, alto cm 42, suola in gomma antistatica antiscivolo con tacco ammortizzante, allacciatura con cerniera interna laterale coperta, chiusura a velcro e lacci posteriori regolati con cursore. Dotati di membrana impermeabile e traspirante. Profilo retroriflettente trasversale, sul lato esterno, alto almeno cm 2 e tale da assicurare una superficie retroriflettente di almeno cm 2. La calzatura deve avere la marcatura CE e deve essere dotata di certificato di conformità alle norme UNI EN 344 ed UNI EN ISO 20347.

### **2.3 Servizio Motomontato (MM)**

Uniforme per reparti che espletano, in maniera continuativa, il servizio motomontato. Oltre ai capi previsti per l'uniforme ordinaria:

MM01X - Pantaloni elasticizzati Unisex

MM02X - Maglione Unisex Collo Alto o Lupetto Unisex

MM03X - Stivali Unisex

MM04A - Casco

MM05A - Guanti da motociclista

MM06A - Fascia Elastica o Corsetto

MM07A - Berretto tipo "baseball"

#### **MM01X - Pantaloni elasticizzati Unisex**

Modello corrispondente a AM01X.

#### **MM02X - Maglione Unisex Collo Alto o Lupetto Unisex**

Modello corrispondente al capo AM02X.

#### **MM03X - Stivali Unisex**

Modello corrispondente al capo AM03X.

#### **MM04A - Casco**



Casco semintegrale da motociclista, di colore bianco, con nella parte anteriore il simbolo della Regione Sardegna.

In alternativa casco con mentoliera sollevabile. Omologato secondo le norme europee di riferimento, marchio di omologazione internazionale cucito sul sottogola "E3" preceduto da 04 che indica l'emendamento ECE/ONU 22-04. Sul casco deve essere applicata una striscia, in materiale retroriflettente, di altezza non inferiore a cm 3, sul retro la scritta rifrangente Polizia Locale di altezza cm 2,5.

#### **MM05A - Guanti da motociclista**



Guanti da motociclista di colore nero a 5 dita dotati di manicotto impermeabile. Protezioni termoformate su dita, nocche e dorso in materiali compositi, resine termoplastiche e fibre. Insetto di rinforzo nella zona del palmo. Membrana impermeabile e traspirante. Zona tra indice e pollice ad elevata elasticità. Cinturino antiscalzamento per regolare la chiusura. I guanti devono avere la marcatura CE e devono essere dotati di certificato di conformità alle norme UNI EN

420, UNI EN 388. Imbottitura termica, nella versione invernale, conforme alla norma UNI EN 511.

#### **MM06A - Fascia Elastica o Corsetto**

Fascia lombare per motociclista con chiusura anteriore regolabile mediante velcro. Dotata di stecche semirigide per il sostegno della zona lombare e di foratura traspirante.

#### **MM07A - Berretto tipo "baseball"**



In tessuto T-12 cotone rip stop di colore C-06 blu notte, reca nella parte anteriore la scritta POLIZIA LOCALE, di altezza 1 cm, disposta orizzontalmente, stampata in argento. Nella parte posteriore è presente un dispositivo per la regolazione della taglia.

Nella zona centrale del davanti è ricamato il simbolo della Regione Sardegna in un cerchio di diametro 5 cm.

### **2.4 Servizio Ippomontato (SI)**

Uniforme per reparti che espletano, in maniera continuativa, il servizio a cavallo. Oltre ai capi previsti per l'uniforme ordinaria:

SI01X - Mantella Unisex

SI02X - Polo Unisex

SI03X - Pantaloni alla cavallerizza Unisex

SI04X - Stivali alla cavallerizza

SI05A - Casco tecnico da equitazione

SI06A - Guanti corti

SI07A - Sella e finimenti

SI08A - Gualdrappa

#### **SI01X - Mantella Unisex**



Di colore C-03 azzurro, taglio a ruota completa rovesciato, con il bavero diritto di lunghezza tale da giungere sotto il ginocchio, cm 7. Il bavero viene allacciato per mezzo di patta a bottoncino metallico. Paramontura interna in raso azzurro di cm 40 circa. La mantella viene sempre indossata con il bavero agganciato e lasciata cadere naturalmente lungo il corpo. Il bavero non deve essere sollevato. Chiusa con N. 4 bottoni in metallo ME/32.

#### **SI02X - Polo Unisex**



Maglia polo in cotone, di colore C-06 blu notte, realizzata in tessuto T-09 con intreccio Piquet (nido d'ape) per corpo e maniche e costina per colletto e bordo manica. Scollo chiuso con N. 2 bottoni del tipo PL/1601. Dotata, a sinistra sul davanti, di un velcro di dimensioni idonee per applicare il grado. Logotipo, su due righe, nella

zona centrale del retro e, su una riga, sulla sinistra del davanti.

### **SI03X - Pantaloni alla cavallerizza Unisex**



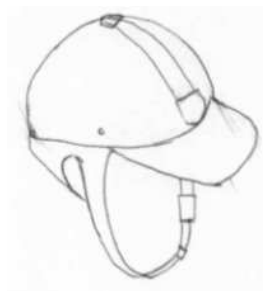
Pantaloni alla cavallerizza, di colore C-6 blu notte, in tessuto elasticizzato, con N. due tasche sul davanti laterali e N. due tasche sul posteriore con doppio filetto con asola a filo e bottone PL/2401. Il pantalone deve essere indossato con gli stivali SI04X.

### **SI04X - Stivali alla cavallerizza**



Stivali in cuoio, vitello pieno fiore, di colore C-10 nero. Cerniera posteriore. Gli stivali sono completi di speroni colore argento.

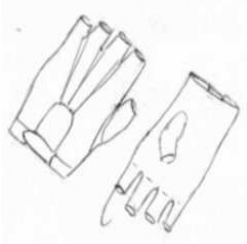
### **SI05A - Casco tecnico da equitazione**



Casco tecnico da equitazione, di colore C-10 nero. Reca nella parte posteriore la scritta POLIZIA LOCALE, di altezza 1 cm, disposta ad arco, stampata in argento.

Nella zona centrale del davanti è ricamato il simbolo della Regione Sardegna in un cerchio di diametro 5 cm. Omologato secondo la norma UNI EN 1384.

### **SI06A - Guanti corti**

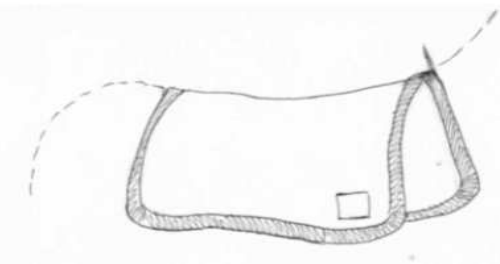


Guanti da equitazione corti (senza dita) in nappa di colore C-10 nero, sul palmo e dorso in tessuto elasticizzato.

### **SI07A - Sella e finimenti**

Sella e finimenti in cuoio naturale.

## SI08A - Gualdrappa



Gualdrappa in panno di colore C-06 blu notte. Bordatura su tutti i lati, alta cm 4, di colore C-02 argento.

Reca sopra la bordatura su ambo i lati, di altezza cm 3, disposta linearmente, stampata in dorato la scritta POLIZIA LOCALE.

Riporta il simbolo della Regione Sardegna inscritta in un ipotetico quadrato avente 12 cm di lato.

## 2.5 - Servizio in Bicicletta (SB)

Uniforme per reparti che espletano, in maniera continuativa, il servizio in bicicletta. Oltre ai capi previsti per l'uniforme ordinaria:

SB01X - Pantaloni Ciclista Unisex

SB02X - Polo Unisex

SB03A - Calzatura Tecnica

SB04A - Casco Protettivo

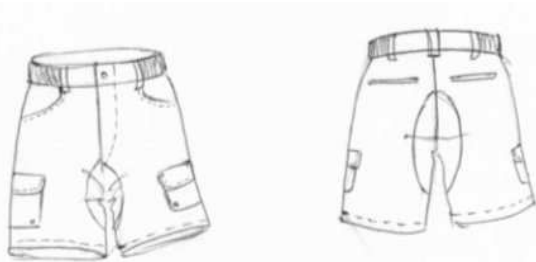
SB05A - Berretto tipo "baseball"

SB06A - Guanti da ciclista

SB07X - Calza Unisex

SB08X - Giubbotto antivento K-way Unisex

### SB01X - Pantaloni Ciclista Unisex



Pantaloni corti estivi colore C-06 blu notte. Realizzati con tessuto poliestere elasticizzato. Dotati di N. 2 tasche anteriori aperte, N. 2 tasche posteriori chiuse con zip e N. 2 tasche laterali con pattina chiusa con velcro. Rinforzati, al cavallo, contro i fregamenti.

Passanti N. 6 di altezza cm 6, adeguati al passaggio del cinturone unisex UO18X.

### SB02X - Polo Unisex

Caratteristiche del capo SI02X, di colore C-01 bianco.

### SB03A - Calzatura Tecnica



Calzatura tecnica di colore C-10 nero, con suola in gomma. Tallone rinforzato in resina. Porta lacci per mantenere in ordine i lacci. Nei casi in cui sia previsto l'uso di pedali con aggancio, è dotata di intersuola in E.V.A. e di piastra della suola con facile rimozione e facile installazione delle tacchette.

### SB04A - Casco Protettivo



Casco protettivo, di colore C-01 bianco. Nella parte anteriore in un cerchio di diametro di cm 5 è riportato il simbolo della Regione Sardegna. Nella parte laterale la scritta POLIZIA LOCALE, di altezza 1 cm, stampata in argento. Calotta esterna, in policarbonato, provvista di un adeguato sistema di areazione e regolazione occipitale. Peso inferiore a 300 g nella taglia S. Conforme alla normativa UNI EN 1078. Al casco è applicabile la speciale foderina copricalotta gialla retroriflettente AV02A.

### **SB05A - Berretto tipo “baseball”**

Caratteristiche del capo MM07A.

### **SB06A - Guanti da ciclista**



Guanti corti, di colore C-10 nero, design e fit anatomico con inserto traspirante, in rete elastica, sul dorso. Palmo imbottito in gel anatomico e rinforzato.

Spugna tergisudore sul pollice. Chiusura con velcro ed eventuali anelli pull-off tra le dita.

### **SB07X - Calza Unisex**

Calza in puro cotone di colore C-01 bianco, a costine 7/3, rimagliate a mano. Igieniche per l'elevato grado di assorbimento di umidità e sudore. Tallone e zone di massima usura e abrasione rinforzate

### **SB08X - Giubbotto antivento K-way Unisex**



Colore C-6 blu notte e giallo ad alta visibilità, maniche a giro con polso in elastico, composto da due parti anteriori ed una posteriore. La parte superiore del capo si prolunga a formare un collo a fascetta che racchiude un cappuccio.

Il k-way è foderato internamente con tessuto a rete. Tutte le cuciture del tessuto esterno sono termonastrate da apposito nastro per impedire il passaggio dell'acqua. Chiusura centrale a mezzo cerniera coperta da doppia battuta chiusa da velcro. Tasca a sinistra in fondo chiusa da cerniera a cursore reversibile e coperta da aletta inserita rispettivamente nella cucitura del fianco e del

davanti; tale aletta è presente anche sul lato destro. Sul corpo del giaccone a cm 30 circa dalla base del collo, davanti e dietro, deve essere applicato a transfer un nastro di colore grigio rifrangente, alto cm 3 circa. Tale nastro deve essere previsto alla stessa altezza anche sulle braccia.

Nella zona posta al di sopra del nastro rifrangente (petto, spalle, maniche e cappuccio) il tessuto utilizzato per confezionare il capo deve essere di colore giallo ad alta visibilità. Sul petto sinistro etichetta POLIZIA LOCALE (carattere ARIAL maiuscolo), di colore grigio rifrangente dimensioni cm 15x cm 2, applicata a mezzo tessuto a strappo tipo maschio/femmina.

Sui fianchi del k-way a cm 2 circa dal fondo è prevista su tutta la circonferenza, sotto la linea delle tasche laterali, l'applicazione di un nastro di colore grigio rifrangente alto cm 3.

Sulla schiena, nella zona di colore giallo ad alta visibilità, in posizione centrata su due livelli è prevista sul primo livello la scritta POLIZIA LOCALE e sul secondo la denominazione dell'Ente, con carattere ARIAL maiuscolo, alta cm 3.

### **2.6 Servizio su Demanio Marittimo (DM)**

Uniforme per reparti che espletano, in maniera continuativa, il servizio estivo sulle spiagge. Oltre ai capi previsti per l'uniforme ordinaria:

DM01X - Pantaloni Estivi Corti Unisex

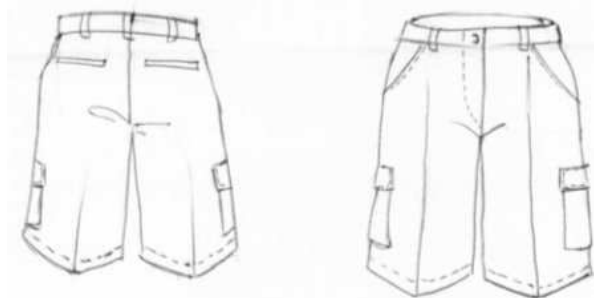
DM02X - Scarpe Tecnica

DM03X - Polo Unisex

DM04A - Berretto tipo “baseball”

DM05A - Calza Unisex

**DM01X - Pantaloni Estivi Corti Unisex**



Tipo bermuda, lunghi al ginocchio, di colore C-06 blu notte, realizzati con tessuto poliestere elasticizzato. Dotati di N. 2 tasche anteriori aperte, N. 2 tasche posteriori chiuse con zip e di N. 2 tasche laterali con pattina chiusa con velcro. Passanti N. 6 di altezza cm 6, adeguati al passaggio del cinturone unisex UO18X.

**DM02X - Scarpa Tecnica**



Scarpa bassa tecnica di colore C-10 bianco con suola in gomma dello stesso colore.  
Chiusura allacciata con lacci passati in occhielli metallici colore C-02 argento trattati antiossidazione.

**DM03X - Polo Unisex**

Caratteristiche del capo SI02X di colore C-01 bianco.

**DM04A - Berretto tipo “baseball”**

Caratteristiche del capo MM07A

**DM05A - Calza Unisex Estiva**

Caratteristiche del capo SB07X.

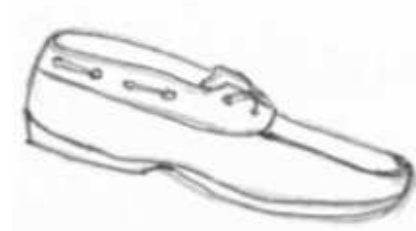
**2.7 Servizio su Natante (SN)**

Oltre ai capi previsti per l’uniforme ordinaria ed a quelli previsti per l’uniforme del Demanio Marittimo:

SN01X - Scarpa tecnica da barca

SN02X - Giubbotto antivento

**SN01X - Scarpa tecnica da barca**



Calzatura bassa colore C-06 blu notte, con tomaia in pelle pieno fiore, linguetta e bordo imbottito, fodera in pelle e/o tessuto in maglina ad elevata traspirazione.

Suola monoblocco con zeppa piana in gomma microporosa e suola in gomma antiscivolo. Occhielli in ottone trattati anticorrosione, lacci con anima di nailon e copertura in poliestere ( o fibra similare), con set di lacci di ricambio.

## SN02X - Giubbotto antivento



Giubbotto colore C-6 blu notte, antivento foderato con intercapedine in membrana traspirante antivento in PTFE.

Cappuccio impermeabile inserito nel colletto.

Abbottonatura centrale con cerniera nascosta, bordatura elastica a filza alta 4 cm al corpo ed ai polsi.

Tasche a taglio oblique, antivento con zip nascosta. Sul corpo del giaccone a cm 30 circa dalla base del collo, davanti e dietro, deve essere applicato a transfer un nastro di colore grigio

rifrangente, alto cm 3 circa. Tale nastro deve essere previsto alla stessa altezza anche sulle braccia. Nella zona posta al di sopra del nastro rifrangente (petto, spalle, maniche e cappuccio) il tessuto utilizzato per confezionare il capo deve essere di colore giallo ad alta visibilità. Sul petto sinistro etichetta POLIZIA LOCALE, carattere ARIAL maiuscolo, di colore grigio rifrangente dimensioni cm 15x cm 2 applicata a mezzo tessuto a strappo tipo maschio/femmina. Sui fianchi a cm 2 circa dal fondo è prevista su tutta la circonferenza, sotto la linea delle tasche laterali, l'applicazione di un nastro di colore grigio rifrangente alto cm 3. Sulla schiena, nella zona di colore giallo ad alta visibilità, in posizione centrata su due livelli è prevista sul primo livello la scritta POLIZIA LOCALE e sul secondo la denominazione dell'Ente, con carattere ARIAL maiuscolo, alta cm 3.

## 2.8 Tenuta Operativa (TO)



TO01X - Giacca Tecnica Unisex

TO02X - Pantaloni Tecnici Unisex

TO03A - Cintura Tecnica attrezzata

TO04X - Polo Unisex

TO05X - Maglione Collo Alto Unisex

TO06X - Maglietta Manica Corta Unisex

TO07A - Fazzoletto da Collo

TO08X - Berretto tipo Zuccotto Unisex

TO09X - Guanti Operativi Unisex

TO10U - Calze Unisex

TC11X - Calzamazaglia Unisex

TO12X - Scarpe Tipo Anfibio Unisex

TO13X - Berretto Tipo Baseball

TO14X - Buffetteria

### **TO01X - Giacca Tecnica Unisex**

Giacca operativa colore C-06 - blu notte, realizzata con tessuto T-16, con collo a camicia con rinforzo posteriore e paracollo smontabile con autoadesivo tipo velcro. Al petto due tasche a soffiutto, cm.18 x cm 10, con aletta copri tasca a sinistra chiusa da N.1 bottone, a destra (portaradio)



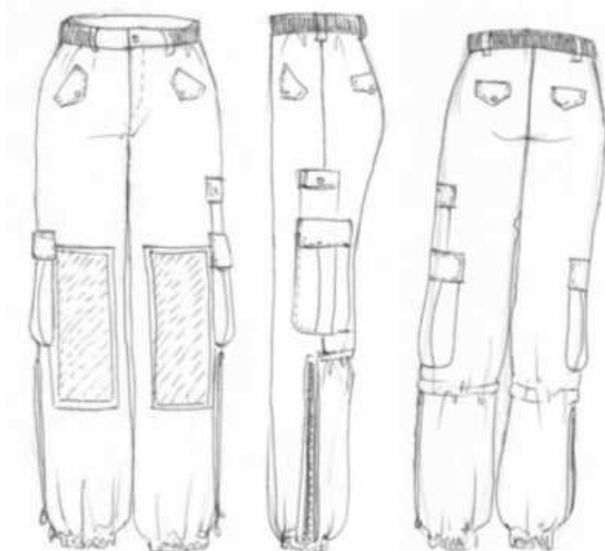
chiusa da N. 2 bottoni a pressione. Al fondo due tasche a soffiutto, cm 21 x cm 20, con aletta copri tasca chiusa con due bottoni. Chiusura centrale con cerniera protetta da patella chiusa da cinque bottoni. Rinforzo in tessuto al gomito con tasca per l'inserimento di protezioni chiusa con velcro. Coulisce in vita ed al fondo. Maniche con polsino regolabile da velcro e soffiutto interno. Sulla manica sinistra taschino porta-penne.

Rinforzo al gomito con tasca orizzontale per l'inserimento di protezioni chiusa con velcro.

Sopra e sotto l'avambraccio possono essere applicate strisce in tessuto con chiusura regolabile a mezzo velcro, che permette all'eventuale protezione di aderire al braccio per migliorarne la funzionalità. Anelli sottoascellari per areazione. Spalline provviste di asola centrale e fermate con bottone. Sopra la tasca superiore sinistra è collocato un passante d'aggancio per radio microfono. Logotipo, su due righe, nella zona centrale del retro e, su una riga, sulla destra del davanti. I bottoni sono tutti a pressione del tipo BP/01 tranne quelli posizionati sulle spalline che sono del tipo PL/2401.

### **TO02X - Pantaloni Tecnici Unisex**

Pantaloni colore C-06 blu notte, realizzata con tessuto T-16, con cintura in vita con N. sei passanti, chiusa per mezzo di gancio e bottone. Passanti di altezza cm 5, adeguati al passaggio della cintura unisex UO18X. Apertura anteriore con cerniera e patella copri cerniera. N. 2 tasche a soffiutto,



orizzontali, ai fianchi con aletta chiusa con bottone. Rinforzo al ginocchio con tasca orizzontale per l'inserimento di protezioni chiusa con velcro. Sopra e sotto il ginocchio possono essere applicate strisce in tessuto con chiusura regolabile a mezzo velcro, che permette all'eventuale protezione di aderire al ginocchio per migliorarne la funzionalità. Fondo aderente al polpaccio con apertura laterale per mezzo di cerniera. Nella gamba sinistra, al disopra della tasca laterale, è presente un taschino porta telefono cellulare. Nella gamba destra, al disotto della tasca laterale, è presente una fessura per l'inserimento della paletta di segnalazione. I bottoni sono tutti a pressione del tipo BP/01.

### **TO03A - Cintura Tecnica attrezzata**

Caratteristiche del capo UO19X, di colore C-06 blu notte, in pelle o poliammide ad alta tenacità, nell'esempio cordula.

### **TO04X - Polo Unisex**

Maglia polo in cotone, di colore C-06 blu notte, realizzata in tessuto T-09 con intreccio Piquet (nido d'ape) per corpo e manica e costina per colletto e bordo manica. Scollo chiuso con n. 2 bottoni del tipo PL1601. Dotata, a sinistra sul davanti, di un velcro di dimensioni idonee per applicare il grado. Logotipo, su due righe, nella zona centrale del retro e, su una riga, sulla destra del davanti. Nella zona del petto e spalla il tessuto utilizzato per confezionare il capo deve essere di colore giallo ad alta visibilità.

#### **TO05X - Maglione Collo Alto Unisex**



Maglione colore C-06 blu notte, in tessuto a costa inglese di pura lana vergine, pettinata, trattata irrestringibile a collo alto, lunghezza totale 15 cm. Realizzato con filati Nm 48/2 con finezza macchina 10. Bordi e fondo del corpo in maglia a costa.

#### **CO06X - Maglietta Manica Corta Unisex**



Maglietta colore C-06 blu notte, realizzata con tessuto T-10 a maglia rasata, a maniche corte realizzata con tessuto a maglia rasata in cotone. Collo in maglia a costa e fettuccia interna. Bordature maniche in maglia a costa. Logotipo, su una riga, sulla destra del davanti.

#### **CO07A - Fazzoletto da Collo**



Fazzoletto da collo in cotone per tuta operativa, colore C-07 celeste, di forma triangolare, metà di un quadrato di lato cm 65. Il fazzoletto è bordato sui tre lati con bordo di circa cm 1,5 realizzato con il medesimo tessuto.

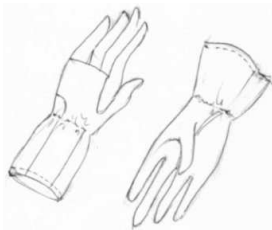
Al centro è stampato il simbolo dell'ente di dimensioni cm 5 x cm 5, realizzato con tela di cotone pettinato avente peso di circa 160 g/m<sup>2</sup>.

#### **TO08X - Berretto tipo Zuccotto Unisex**



Berretto tipo zuccotto di lana infeltrita, colore C-06 blu notte. Reca nella parte anteriore la scritta POLIZIA LOCALE, di altezza cm 1, disposta orizzontalmente, stampata in argento. Nella zona centrale del davanti è ricamato il simbolo della Regione Sardegna in un cerchio di diametro cm 5.

### TO09X - Guanti Operativi Unisex



Guanti “antitaglio” in pelle di colore C-10 nero, con fodera interna di materiale sintetico ad alta tenacità. Dotati di elastico al polso. È prescritta la certificazione CE UNI EN 388, UNI EN 407.

### TO10U - Calze Unisex



Calze di colore C-06 blu notte, idonee per scarponi anfibi. Nella versione invernale è termica in fibra sintetica ad termica. Punta e tallone rinforzati. Nella versione estiva e in e tallone rinforzati.

elevata coibenza  
spugna di cotone. Punta

### TO11X - Calzamaglia Unisex



Calzamaglia di colore C-06 blu notte, realizzata con tessuto a maglia rasata di pura lana vergine trattata irrestingibile, senza piede. In alternativa la calzamaglia senza piede può essere realizzata con tessuto T-18 a maglia per indumenti termici, in fibra sintetica ad elevata coibenza termica.

### TO12X - Scarpe Tipo Anfibio Unisex



Di colore C-10 nero, con rivestimento interno con membrana traspirante, imbottitura auto modellante, plantare rimovibile. Suola in gomma fortemente scolpita antiscivolo ed autopulente. Pedula in pelle, tomaia in nubuk idrorepellente.

Le singole amministrazioni possono adottare scarpe estive più leggere con porzioni di tomaia realizzata in poliammide ad alta tenacità.

### TO13X – Berretto Tipo Baseball

Caratteristiche del capo MM07A

### TO14X – Buffetteria

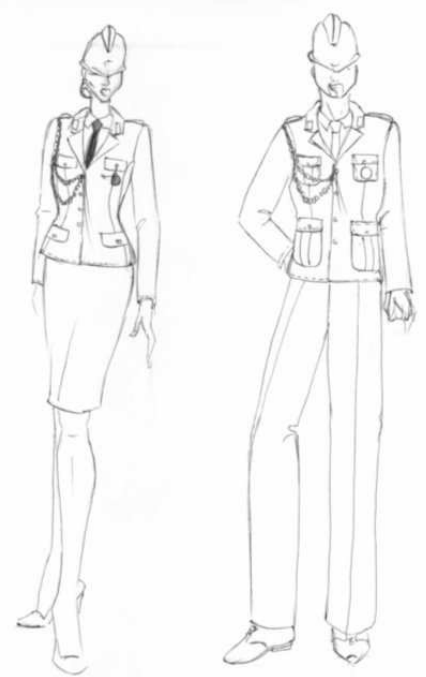
Caratteristiche dell’accessorio UO24A, di colore C-06 blu notte, in pelle o poliammide ad alta tenacità, nell’esempio cordula.

## 2.9 Servizio Rappresentanza Dirigenti e Categorie “D” e “C” (RDC)

L’Uniforme di rappresentanza è costituita dall’uniforme ordinaria alla cui giacca invernale o estiva si appongono, in corrispondenza della manica destra, le cordelline RDC03A per gli agenti, che, inoltre, indossano i guanti bianchi. Il personale femminile indossa la gonna e scarpe con tacco non superiore a 6 cm.

L'uniforme di rappresentanza dirigenti e categoria D è costituita dall'uniforme ordinaria UO alla cui giacca, invernale o estiva, si appongono, in corrispondenza della manica destra, le cordelline RDC02A, di colore C-09 oro. I dirigenti e categoria D indossano, inoltre, i guanti di pelle nera. I comandanti di corpo, dirigenti e comandanti di struttura, in luogo delle cordelline, indossano, in base ad apposite disposizioni, la Fascia Azzurra.

L'uniforme di rappresentanza viene indossata durante le cerimonie civili e religiose individuate dall'amministrazione. Viene indossata, inoltre, durante i servizi di scorta d'onore al gonfalone del comune e della provincia.

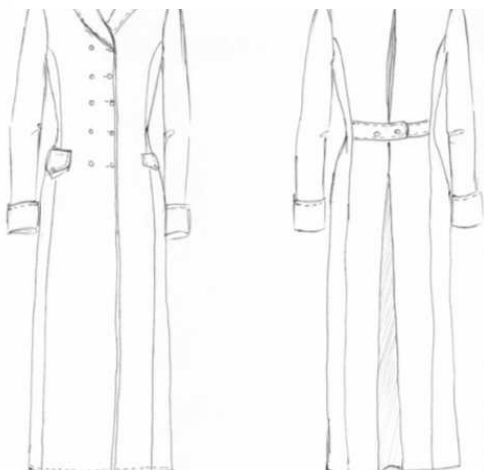


### RDC01U - Cappotto Uomo



Cappotto maschile colore C-06 blu notte, doppio petto in tessuto T-05 castorino, interamente foderato. Tasche a filetto ,orizzontale coperte da pattina a punta chiusa, con N. 12 bottoni, di tipo ME/32, posti sul davanti.

Martingala di cm 6 di altezza che inizia dalle cuciture laterali all'altezza dei fianchi, fermata da N. 2 bottoni di tipo ME/24, distanti fra loro cm 14. Le spalline, rifinite con piping (filettatura) di colore C-03 azzurro, sono fermate con bottoni di tipo ME/24. Sul collo verranno applicati gli alamari. Manica in due pezzi con motivo manopola al fondo. Dietro con cannone centrale fermato sotto la martingala. Chiusura del cappotto a destra



### RDC01D - Cappotto Donna

Cappotto femminile colore C-06 blu notte doppio petto, foderato, con caratteristiche generali uguali a quello maschile. Leggermente modellato alla vita, al seno ed al bacino. Chiusura del cappotto femminile lato sinistro.

**RDC02A - Cordelline color oro (Dirigenti e cat. "D")**

Cordelline intrecciate, con puntali in metallo. Da indossare sulla manica destra della giacca. Le cordelline sono di colore C-09 oro.



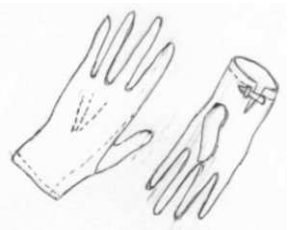
**RDC03A - Cordelline Colori Sociali (Cat. "C")**

Cordelline intrecciate, con puntali in metallo. Da indossare sulla manica destra della giacca. Le cordelline riproducono i colori dell'Ente.



**RDC04A - Guanti Neri (Dirigenti e cat. "D")**

Guanti unisex, corti, in pelle di colore C-10 nero.



**RDC05A - Guanti Bianchi (Cat. "C")**

Guanti unisex, corti, in cotone di colore C-1 bianco.

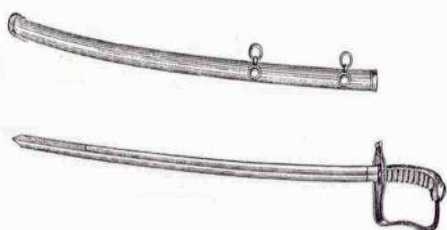


**RDC06A - Casco Unisex (Cat. "C")**

Caratteristiche del capo UO14X.

**RDC07A - Sciabola di Reparto e Comandante (Dirigenti, cat. "D" e "C")**

Per gli Ufficiali e gli Agenti è prevista in dotazione di reparto, per l'uso con l'Alta Uniforme e con l'Uniforme Storica la



sciabola con lama dritta e guardia entrambe in acciaio, impugnatura in ebano con pendaglio e dragone dorato. Il fodero in acciaio rifinito con apposita custodia.

## 2.10 Uniforme Storica (US)

In particolari occasioni (scorta, gonfalone, rappresentanza, ecc.), e a discrezione dei singoli enti, possono essere utilizzate uniformi storiche al fine di evidenziare la storia e la tradizione delle singole istituzioni locali.

## 2.11 Alta Visibilità (AV)

Gli indumenti per l'Alta Visibilità devono essere certificati secondo norme UNI EN 471, UNI EN 340 ed UNI EN 343.

Tali indumenti sono costituiti da:

- materiale (tessuto) di fondo fluorescente di colore giallo fluorescente che ha la peculiarità di essere visibile di giorno anche in presenza di nebbia o scarsa visibilità;
- materiale retroriflettente costituito da bande, disposte sopra il materiale di fondo, che hanno la peculiarità di essere visibili, di notte, quando vengono illuminate da sorgenti luminose (es. dai fari delle automobili).

Il vestiario minimo previsto per l'Alta Visibilità è il seguente:

AV-01X - Gilet Giallo Fluorescente

AV-02A - Foderina per Copricapo Gialla Fluorescente

AV-03A - Manicotti e Gambali

È facoltà delle amministrazioni adottare ulteriori indumenti previsti dalla disciplina antinfortunistica che si armonizzino con i capi ed i simboli indicati nel presente documento. Il tessuto deve possedere i requisiti di retroriflettenza definiti dalla norma del Ministero dei Lavori Pubblici - Segnaletica autostradale - Circolare n. 2730 del 19 aprile 1971.

Il vestiario Alta Visibilità deve essere conforme al D.P.R. 16-12-1992 n. 495 - Regolamento di esecuzione del nuovo codice della strada.

In particolare il riferimento è all'art. 43 Codice della Strada - Visibilità degli agenti del Traffico.

### AV01X - Gilet Giallo Fluorescente Unisex



Gilet di colore giallo fluorescente con due bande orizzontali retroriflettenti alte cm 5 e distanti tra loro cm 7,5.

Logotipo, su due righe, nella zona centrale del retro e sulla sinistra del davanti, realizzato utilizzando caratteri di colore grigio su fondo retroriflettente bianco.

### AV02A - Foderina per Copricapo Gialla Fluorescente



Foderina di colore giallo fluorescente con applicazioni retroriflettenti bianche. La figura seguente si riferisce alla foderina per il berretto maschile.

La foderina presenta, nella parte anteriore, una finestrina trasparente per la visibilità del simbolo. Le foderine sono previste per il berretto maschile ed il casco protettivo.

### AV03A – Manicotti e Gambali

Manicotti e gambali in tessuto impermeabile all'acqua e retroriflettente di colore bianco. Elastico ad ambo i bordi, lunghezza cm 25.



### 3. Tessuti

Le schede tecniche riportate nel presente documento si riferiscono solo ai tessuti principali utilizzati per la realizzazione delle uniformi.

- T-01 - Lana pettinata cordellino
- T-02 - Fresco lana
- T-03 – “Fil à Fil”
- T-04 - Oxford
- T-05 - Castorino
- T-06 - Impermeabile traspirante
- T-07 - Tessuto elasticizzato invernale
- T-08 - Tessuto elasticizzato estivo
- T-09 - Polo
- T-10 - T Shirt
- T-11 - Pile
- T-12 - Cotone Rip Stop
- T-13 - Fodera pesante
- T-14 - Fodera leggera
- T-15 - Tessuto protettivo moto
- T-16 - Tessuto completo operativo
- T-17 - Tessuto impermeabile
- T-18 - Tessuto a Maglia Indumenti Termici

#### T-01 Lana pettinata cordellino

Codice tessuto

T-01

Lana pettinata cordellino “Comfort”

Manutenzione:



Composizione fibrosa

**100% Lana vergine**

decreto legislativo 194 –22.05.99 Dir. 96/74/CE – 97/37/CE

Intreccio

Cordellino

Peso

**345 g/m<sup>2</sup> ± 5%**

UNI EN 12127

Tipo Tintura / Finissaggio

Tinto filo

Finezza lana ordito e trama

**19,5 micron**

IWTO TM 47

Riduzioni

**45 fili / cm**

Trama

**45 trame/cm**

UNI EN 1049/2

Titolo Filati

**Nm 60/2**

**Nm 60/2**

UNI 9275 (ISO 7211/5)

Resistenza a trazione

**>550 N**

**>500 N**

UNI EN ISO 13934-1

Allungamento a trazione

**>30 %**

**>15 %**

Variazioni dimensionali:

Lavaggio a secco	± 2%	± 2%	UNI EN ISO 3175
Solidità dei colori: luce artificiale	Degradazione 5	Scarico --	UNI EN ISO 105 B 02
sfregamento a secco	--	4	UNI EN ISO 105 X-12
sfregamento a umido	--	4	UNI EN ISO 105 X-12
sudore acido	4	4	UNI EN ISO 105 E-04
sudore alcalino	4	4	UNI EN ISO 105 E-04
Repellenza all'acqua	ISO 5		UNI EN 24920
Repellenza all'olio	3		UNI EN ISO 14419

## T-02 Fresco Lana

Codice tessuto

T-02

Fresco Lana "Comfort"



Manutenzione:

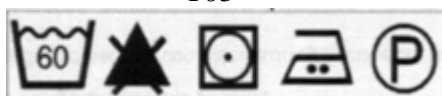
Composizione fibrosa	<b>100% Lana vergine</b>		decreto legislativo 194 –22.05.99 Dir. 96/74/CE – 97/37/CE
Intreccio	Saia da 3		
Peso	<b>210 g/m<sup>2</sup></b>	± 5%	UNI EN 12127
Tipo Tintura / Finissaggio	<b>Tinto filo</b>		
Finezza lana ordito e trama	<b>19,5 micron</b>		IWTO TM 47
Riduzioni	<b>36 fili / cm</b>	<b>23 trame/cm</b>	UNI EN 1049/2
Titolo Filati	<b>Nm 60/2</b>	<b>Nm 60/2</b>	UNI 9275 (ISO 7211/5)
Resistenza a trazione	<b>&gt;400 N</b>	<b>&gt;200 N</b>	UNI EN ISO 13934-1
Allungamento a trazione	<b>&gt;20 %</b>	<b>&gt;15 %</b>	
Variazioni dimensionali:			
Lavaggio a secco	± 2%	± 2%	UNI EN ISO 3175
Solidità dei colori: luce artificiale	Degradazione 5	Scarico --	UNI EN ISO 105 B 02
sfregamento a secco	--	4	UNI EN ISO 105 X-12
sfregamento a umido	--	4	UNI EN ISO 105 X-12
sudore acido	4	4	UNI EN ISO 105 E-04
sudore alcalino	4	4	UNI EN ISO 105 E-04
Repellenza all'acqua	ISO 5		UNI EN 24920
Repellenza all'olio	3		UNI EN 14419

## T-03 “Fil à Fil”

Codice tessuto

T03

“Fil à Fil” per camicie



Manutenzione:

Composizione fibrosa	<b>100% Cotone</b>		decreto legislativo 194 –22.05.99 Dir. 96/74/CE – 97/37/CE
Intreccio Tela			
Peso	<b>110 g/m<sup>2</sup></b>	± 5%	UNI EN 12127
Tipo Tintura / Finissaggio	<b>Tinto filo</b>		
Riduzioni	<b>58 fili / cm</b>	<b>29 trame/cm</b>	UNI EN 1049/2
Titolo Filati	<b>Nec 50</b>	<b>Nec 50</b>	UNI 9275 (ISO 7211/5)
Resistenza a trazione	<b>&gt;500 N</b>	<b>&gt;250 N</b>	UNI EN ISO 13934-1
Allungamento a trazione	<b>&gt;5 %</b>	<b>&gt;5 %</b>	
Variazioni dimensionali:			
lavaggio a 60°C	± 2%	± 2%	UNI EN ISO 6330 – 2A
Lavaggio a secco	± 2%	± 2%	UNI EN ISO 3175
Solidità dei colori: luce artificiale	Degradazione 4	Scarico --	UNI EN ISO 105 B 02
lavaggio a 60°C	4	4	UNI EN ISO 105 C-06 prova C2S
sfregamento a secco	--	4	UNI EN ISO 105 X-12
sfregamento a umido	--	4	UNI EN ISO 105 X-12

<i>sudore acido</i>	<b>4</b>	<b>4</b>	UNI ENISO 105 E-04
<i>sudore alcalino</i>	<b>4</b>	<b>4</b>	UNI ENISO 105 E-04

### T-04 Oxford

Codice tessuto T-04 Oxford per camicie



#### Manutenzione:

<i>Composizione fibrosa</i>	<b>100% Cotone</b>		decreto legislativo 194 –22.05.99 Dir. 96/74/CE – 97/37/CE
<i>Intreccio</i>	<i>Reps</i>		
<i>Peso</i>	<b>135 g/m<sup>2</sup></b>	<b>± 5%</b>	UNI EN 12127
<i>Tipo Tintura / Finissaggio</i>	<b>Tinto filo</b>		
<i>Riduzioni</i>	<i>Ordito</i>	<i>Trama</i>	
	<b>42 fili / cm</b>	<b>20 trame/cm</b>	UNI EN 1049/2
<i>Titolo Filati</i>	<b>Nec 40</b>	<b>Nec 30/2</b>	UNI 9275 (ISO 7211/5)
<i>Resistenza a trazione</i>	<b>&gt;200 N</b>	<b>&gt;200 N</b>	UNI EN ISO 13934-1
<i>Allungamento a trazione</i>	<b>&gt;5 %</b>	<b>&gt;5 %</b>	
<i>Variazioni dimensionali:</i>			
<i>lavaggio a 60°C</i>	<b>± 2%</b>	<b>± 2%</b>	UNI EN ISO 6330 – 2A
<i>Lavaggio a secco</i>	<b>± 2%</b>	<b>± 2%</b>	UNI EN ISO 3175
<i>Solidità dei colori:</i>	<i>Degradazione</i>	<i>Scarico</i>	
<i>luce artificiale</i>	<b>4</b>	<b>--</b>	UNI ENISO 105 B 02
<i>lavaggio a 60°C</i>	<b>4</b>	<b>4</b>	UNI ENISO 105 C-06 prova C2S
<i>sfregamento a secco</i>	<b>--</b>	<b>4</b>	UNI ENISO 105 X-12
<i>sfregamento a umido</i>	<b>--</b>	<b>4</b>	UNI ENISO 105 X-12
<i>sudore acido</i>	<b>4</b>	<b>4</b>	UNI ENISO 105 E-04
<i>sudore alcalino</i>	<b>4</b>	<b>4</b>	UNI ENISO 105 E-04

### T-05 Castorino

Codice tessuto T-05 Tessuto Castorino per cappotto



#### Manutenzione:

<i>Composizione fibrosa</i>	<b>100% Lana vergine</b>		decreto legislativo 194 –22.05.99 Dir. 96/74/CE – 97/37/CE
<i>Intreccio</i>	<i>Doppia faccia d'ordito</i>		
	<i>in Raso da 4</i>		
<i>Peso</i>	<b>480 g/m<sup>2</sup> ± 10%</b>		UNI EN 12127
<i>Tipo Tintura / Finissaggio</i>	<b>Tinto in pezza</b>		
<i>Finezza lana ordito e trama</i>	<b>22 micron</b>		IWTO TM 47
<i>Riduzioni</i>	<i>Ordito</i>	<i>Trama</i>	
	<b>33 fili / cm</b>	<b>24 trame/cm</b>	UNI EN 1049/2
<i>Titolo filati</i>	<b>Nm 14/1</b>	<b>Nm 14/1</b>	UNI 9275 (ISO 7211/5)
<i>Resistenza a trazione</i>	<b>&gt;300 N</b>	<b>&gt;150 N</b>	UNI EN ISO 13934-1
<i>Variazioni dimensionali:</i>			
<i>Lavaggio a secco</i>	<b>± 2%</b>	<b>± 2%</b>	UNI EN ISO 3175
<i>Solidità dei colori:</i>	<i>Degradazione</i>	<i>Scarico</i>	
<i>luce artificiale</i>	<b>5</b>	<b>--</b>	UNI EN ISO 105 B 02
<i>lavaggio a secco</i>	<b>4/5</b>	<b>4/5</b>	UNI EN ISO 105 D 01
<i>sfregamento a secco</i>	<b>--</b>	<b>4</b>	UNI EN ISO 105 X-12
<i>sfregamento a umido</i>	<b>--</b>	<b>4</b>	UNI EN ISO 105 X-12
<i>Repellenza all'acqua</i>	<b>ISO 5</b>		UNI EN 24920

### T-06 Tessuto Impermeabile e Traspirante

Codice tessuto T-06 Tessuto Laminato impermeabile e traspirante



#### Manutenzione:

<i>Composizione fibrosa</i>	<b>100% Poliestere</b>		decreto legislativo 194 –22.05.99 Dir. 96/74/CE – 97/37/CE
<i>Intreccio</i>	<i>Batavia da 4</i>		

<i>Peso (totale)</i>	<b>160 g/m2</b>	<b>± 15%</b>	UNI EN 12127
<i>Tipo Tintura / Finissaggio</i>		<b>Accoppiato</b>	<b>Membrana impermeabile e traspirante in PTFE</b>
	<i>Ordito</i>	<i>Trama</i>	
<i>Resistenza a trazione</i>	<b>&gt;700 N</b>	<b>&gt;500 N</b>	UNI EN ISO 13934-1
<i>Permeabilità al vapore d'acqua</i>	<b>&gt;700 g/m2</b> in 24 ore		UNI 4818 - 26
<i>Resistenza al vapor d'acqua</i>	Ret < <b>10</b> m2 Pa/W		UNI EN 31092
<i>Permeabilità all'acqua</i>	<b>&gt;200 cm</b>		UNI EN 20811
<i>Resistenza alla bagnatura</i>	<b>&gt;=ISO 4 (90)</b>		UNI EN 24920
<i>Variazioni dimensionali:</i>			
<i>lavaggio a mano simulato</i>	<b>± 2%</b>	<b>± 2%</b>	UNI EN ISO 6330 – 10A
<i>Lavaggio a secco</i>	<b>± 2%</b>	<b>± 2%</b>	UNI EN ISO 3175
<i>Solidità dei colori:</i>	<i>Degradazione</i>	<i>Scarico</i>	
<i>lavaggio a 40°C</i>	<b>4</b>	<b>4</b>	UNI EN ISO 105 C06 - A2S
<i>luce artificiale</i>	<b>5/6</b>	--	UNI EN ISO 105 B 02
<i>lavaggio a secco</i>	<b>4</b>	<b>4</b>	UNI EN ISO 105 D 01
<i>sfregamento a secco</i>	--	<b>4</b>	UNI EN ISO 105 X-12
<i>sfregamento a umido</i>	--	<b>4</b>	UNI EN ISO 105 X-12
<i>sudore acido</i>	<b>4</b>	<b>4</b>	UNI EN ISO 105 E-04
<i>sudore alcalino</i>	<b>4</b>	<b>4</b>	UNI EN ISO 105 E-04
<i>Repellenza all'acqua</i>	<b>ISO 5</b>		UNI EN 24920
<i>Repellenza all'olio</i>	<b>3</b>		UNI EN ISO 14419

La permeabilità all'acqua deve essere valutata sul tessuto e sulle cuciture termosaldate "tal quali" e deve mantenere il requisito richiesto anche dopo 5 lavaggi in acqua e 5 lavaggi a secco secondo le modalità previste dalla manutenzione indicata.

### T-07 Tessuto Elasticizzato Invernale

*Codice tessuto* T-07 Tessuto Elasticizzato Invernale



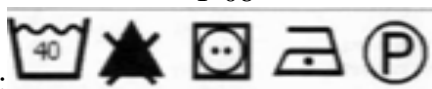
*Manutenzione:*

*Composizione fibrosa* **Lana (predominante) ed Elasticizzante** decreto legislativo 194 – 22.05.99 Dir. 96/74/CE – 97/37/CE

<i>Intreccio</i>	<i>Cavallery</i>		
<i>Peso</i>	<b>380 g/m2</b>	<b>± 5%</b>	UNI EN 12127
<i>Tipo Tintura / Finissaggio</i>	<b>Tinto filo</b>		
	<i>Ordito</i>	<i>Trama</i>	
<i>Resistenza a trazione</i>	<b>&gt;300 N</b>	<b>&gt;220 N</b>	UNI EN ISO 13934-1
<i>Allungamento a trazione</i>	<b>&gt;30 %</b>	<b>&gt;30 %</b>	
<i>Variazioni dimensionali:</i>			
<i>Lavaggio a secco</i>	<b>± 2%</b>	<b>± 2%</b>	UNI EN ISO 3175
<i>Solidità dei colori:</i>	<i>Degradazione</i>	<i>Scarico</i>	
<i>luce artificiale</i>	<b>5</b>	--	UNI EN ISO 105 B 02
<i>lavaggio a secco</i>	<b>4/5</b>	<b>4/5</b>	UNI EN ISO 105 D 01
<i>sfregamento a secco</i>	--	<b>4</b>	UNI EN ISO 105 X-12
<i>sfregamento a umido</i>	--	<b>4</b>	UNI EN ISO 105 X-12
<i>sudore acido</i>	<b>4</b>	<b>4</b>	UNI EN ISO 105 E-04
<i>sudore alcalino</i>	<b>4</b>	<b>4</b>	UNI EN ISO 105 E-04

### T-08 Tessuto Elasticizzato Estivo

*Codice tessuto* T-08 Tessuto Elasticizzato Estivo



*Manutenzione:*

*Composizione fibrosa* **Poliammide (predominante) con eventuale cotone ed elasticizzante** decreto legislativo 194 – 22.05.99 Dir.96/74/CE – 97/37/CE

<i>Intreccio</i>	<i>Cavallery</i>		
<i>Peso</i>	<b>250 g/m2</b>	<b>± 5%</b>	UNI EN 12127
<i>Tipo Tintura / Finissaggio</i>	<b>Tinto filo</b>		
	<i>Ordito</i>	<i>Trama</i>	
<i>Resistenza a trazione</i>	<b>&gt;300 N</b>	<b>&gt;220 N</b>	UNI EN ISO 13934-1
<i>Allungamento a trazione</i>	<b>&gt;30 %</b>	<b>&gt;30 %</b>	

*Variazioni dimensionali:*

<i>lavaggio a 40°C</i>	± 2%	± 2%	UNI EN ISO 6330 – 5A
<i>Lavaggio a secco</i>	± 2%	± 2%	UNI EN ISO 3175
<i>Solidità dei colori:</i>	<i>Degradazione</i>	<i>Scarico</i>	
<i>luce artificiale</i>	5	--	UNI EN ISO 105 B 02
<i>lavaggio a secco</i>	4/5	4/5	UNI EN ISO 105 D-01
<i>lavaggio a 40°C</i>	4	4	UNI EN ISO 105 C-06 prova A2S
<i>sfregamento a secco</i>	--	4	UNI EN ISO 105 X-12
<i>sfregamento a umido</i>	--	4	UNI EN ISO 105 X-12
<i>sudore acido</i>	4	4	UNI EN ISO 105 E-04
<i>sudore alcalino</i>	4	4	UNI EN ISO 105 E-04

**T-09 Polo**

*Codice tessuto*

T-09

Polo cotone



**Manutenzione:**

*Composizione fibrosa*

**100% Cotone**

decreto legislativo 194 –22.05.99 Dir. 96/74/CE – 97/37/CE

*Intreccio*

**Piquet per corpo Costina per colletto**

**e maniche e bordo manica**

*Peso*

**180 g/m<sup>2</sup>**

± 3%

UNI EN 12127

*Tipo Tintura / Finissaggio*

**Tinto filo**

**Mercerizzato**

**Sanforizzato**

*Riduzioni corpo e maniche*

**11 file / cm**

**14 ranghi / cm**

UNI EN 1049/2

*Titolo Filati*

**Ne 50/2**

UNI 9275 (ISO 7211/5)

*Resistenza alla perforazione*

**>200 N**

(sfera 20 mm)

UNI 5421

*Variazioni dimensionali:*

*lavaggio a 40°C*

± 3%

± 3%

UNI EN ISO 6330 5A

*Lavaggio a secco*

± 3%

± 3%

UNI EN ISO 3175

*Solidità dei colori:*

*Degradazione*

*Scarico*

*luce artificiale*

6

--

UNI EN ISO 105 B02

*lavaggio a 40°C*

4

4

UNI EN ISO 105 C06 - A2S

*lavaggio a secco*

4/5

4/5

UNI EN ISO 105 D01

*sudore acido*

4

4

UNI EN ISO 105 E-04

*sudore alcalino*

4

4

UNI EN ISO 105 E-04

**T-10 T Shirt**

*Codice tessuto*

T-10 T

Shirt cotone



**Manutenzione:**

*Composizione fibrosa*

**100% Cotone**

decreto legislativo 194 –22.05.99 Dir. 96/74/CE – 97/37/CE

*Intreccio*

**Jersey**

**Maglia rasata**

*Peso*

**140 g/m<sup>2</sup>**

± 3% UNI EN 12127

*Tipo Tintura / Finissaggio*

**Tinto, gasato e mercerizzato in filopezza e lucidato a vapore**

**Stabilizzato a vapore**

*Riduzioni corpo e maniche*

**11 file / cm**

**14 ranghi / cm**

UNI EN 1049/2

*Titolo Filati*

**Ne 50/2**

UNI 9275 (ISO 7211/5)

*Resistenza alla perforazione*

**>200 N**

(sfera 20 mm)

UNI 5421

*Variazioni dimensionali:*

*lavaggio a 40°C*

± 3%

± 3%

UNI EN ISO 6330 5A

*Lavaggio a secco*

± 3%

± 3%

UNI EN ISO 3175

*Solidità dei colori:*

*Degradazione*

*Scarico*

*luce artificiale*

6

--

UNI EN ISO 105 B02

*lavaggio a 40°C*

4

4

UNI EN ISO 105 C06 - A2S

lavaggio a secco	4/5	4/5	UNI EN ISO 105 D01
sudore acido	4	4	UNI EN ISO 105 E-04
sudore alcalino	4	4	UNI EN ISO 105 E-04

### T-11 Pile

Codice tessuto T-11 Pile



#### Manutenzione:

Composizione fibrosa	<b>100% Poliestere</b>		decreto legislativo 194 – 22.05.99 Dir. 96/74/CE – 97/37/CE
Intreccio	<b>Spugna</b>	Macchina finezza 20	Garzato su entrambi i lati
Peso	<b>270 g/m2</b>	<b>± 3%</b>	UNI EN 12127
Tipo Tintura / Finissaggio	<b>Tinto filo</b>		
Titolo Filati	<b>Dritto 166 dtex</b>	<b>Fondo 122 dtex</b>	
	<b>microfibra</b>	<b>multibava</b>	UNI 9275 (ISO 7211/5)
Resistenza allo scoppio	<b>&gt;350 kPa</b>		UNI EN ISO 13938 - 2
Variazioni dimensionali:			
lavaggio a 40°C	<b>± 3%</b>	<b>± 3%</b>	UNI EN ISO 6330 5A
Lavaggio a secco	<b>± 3%</b>	<b>± 3%</b>	UNI EN ISO 3175
Solidità dei colori:	<i>Degradazione</i>	<i>Scarico</i>	
luce artificiale	<b>6</b>	--	UNI EN ISO 105 B02
lavaggio a 40°C	<b>4</b>	<b>4</b>	UNI EN ISO 105 C06 - A2S
lavaggio a secco	<b>4/5</b>	<b>4/5</b>	UNI EN ISO 105 D01
sudore acido	<b>4</b>	<b>4</b>	UNI EN ISO 105 E-04
sudore alcalino	<b>4</b>	<b>4</b>	UNI EN ISO 105 E-04

### T-12 Cotone Rip Stop

Codice tessuto T-12 Cotone Rip Stop



#### Manutenzione:

Composizione fibrosa	<b>100% Cotone</b>		decreto legislativo 194 – 22.05.99 Dir. 96/74/CE – 97/37/CE
Intreccio	<b>Tela Rip Stop</b>	1 su 24 in ordito 1 su 12 in trama	
Peso	<b>220 g/m2</b>	<b>± 3%</b>	UNI EN 12127
Tipo Tintura / Finissaggio	<b>Tinto filo</b>		
	<i>Ordito</i>	<i>Trama</i>	
Riduzioni	<b>35 fili / cm</b>	<b>20 trame/cm</b>	UNI EN 1049/2
Titolo Filati	<b>Ne 16/1</b>	<b>Ne 16/1</b>	UNI 9275 (ISO 7211/5)
Resistenza a trazione	<b>&gt;800 N</b>	<b>&gt;500 N</b>	UNI EN ISO 13934-1
Allungamento a trazione	<b>&gt;10 %</b>	<b>&gt;10 %</b>	
Variazioni dimensionali:			
lavaggio a 40°C	<b>± 2%</b>	<b>± 2%</b>	UNI EN ISO 6330 5A
Lavaggio a secco	<b>± 2%</b>	<b>± 2%</b>	UNI EN ISO 3175
Solidità dei colori:	<i>Degradazione</i>	<i>Scarico</i>	
luce artificiale	<b>6</b>	--	UNI EN ISO 105 B02
lavaggio a 40°C	<b>4</b>	<b>4</b>	UNI EN ISO 105 C06 - A2S
lavaggio a secco	<b>4/5</b>	<b>4/5</b>	UNI EN ISO 105 D01
sudore acido	<b>4</b>	<b>4</b>	UNI EN ISO 105 E-04
sudore alcalino	<b>4</b>	<b>4</b>	UNI EN ISO 105 E-04

### T-13 Fodera Pesante

Codice tessuto T-13 Fodera pesante  
 Giacche: fusto, tasche interne, alette e profilatura tasche  
 Pantaloni: alette tasche se previste

Composizione fibrosa	<b>100% Viscosa</b>	decreto legislativo 194 – 22.05.99 Dir. 96/74/CE – 97/37/CE
----------------------	---------------------	---

<i>Intreccio</i>	<i>Saia</i>		
<i>Peso</i>	<b>92 g/m<sup>2</sup></b>	<b>± 3%</b>	UNI EN 12127
<i>Tipo Tintura / Finissaggio</i>	<b>Tinto pezza</b>		
	<i>Ordito</i>	<i>Trama</i>	
<i>Riduzioni</i>	<b>53 fili / cm</b>	<b>30 trame/cm</b>	UNI EN 1049/2
<i>Resistenza a trazione</i>	<b>&gt;300 N</b>	<b>&gt;200 N</b>	UNI EN ISO 13934-1

Solidità del colore compatibili con quelle del tessuto costituente il capo.

### T-14 Fodera Leggera

<i>Codice tessuto</i>	T-14		Fodera leggera Giacche: maniche Pantaloni: ginocchiera
<i>Composizione fibrosa</i>	<b>100% Viscosa</b>		decreto legislativo 194 –22.05.99 Dir. 96/74/CE – 97/37/CE
<i>Intreccio</i>	<i>Tela</i>		
<i>Peso</i>	<b>75 g/m<sup>2</sup></b>	<b>± 3%</b>	UNI EN 12127
<i>Tipo Tintura / Finissaggio</i>	<b>Tinto pezza</b>		
	<i>Ordito</i>	<i>Trama</i>	
<i>Riduzioni</i>	<b>53 fili / cm</b>	<b>30 trame/cm</b>	UNI EN 1049/2
<i>Resistenza a trazione</i>	<b>&gt;250 N</b>	<b>&gt;150 N</b>	UNI EN ISO 13934-1

Solidità del colore compatibili con quelle del tessuto costituente il capo.

### T-15 Tessuto Protettivo Moto

<i>Codice tessuto</i>	T-15		Tessuto Protettivo Moto
-----------------------	------	--	-------------------------



Manutenzione:

<i>Composizione fibrosa</i>	<b>100% Poliammide</b> (esempio Cordura® )		decreto legislativo 194 –22.05.99 Dir. 96/74/CE – 97/37/CE
<i>Intreccio Tela</i>			
<i>Peso</i>	<b>265 g/m<sup>2</sup></b>	<b>± 5%</b>	UNI EN 12127
<i>Tipo Tintura / Finissaggio</i>	<b>Resinatura</b>	<b>Altissima resistenza all'abrasione</b>	
	<i>Ordito</i>	<i>Trama</i>	
<i>Riduzioni</i>	<b>20 fili / cm</b>	<b>15 trame/cm</b>	UNI EN 1049/2
<i>Resistenza a trazione</i>	<b>&gt;1.400 N</b>	<b>&gt;1.000 N</b>	UNI EN ISO 13934-2
<i>Resistenza alla lacerazione</i>	<b>&gt;100 N</b>	<b>&gt;100 N</b>	UNI EN ISO 13937-2
<i>Permeabilità al vapore d'acqua</i>	<b>&gt;700 g/m<sup>2</sup> in 24 ore</b>		UNI 4818 - 26
<i>Resistenza al vapor d'acqua</i>	<b>Ret &lt; 10 m<sup>2</sup> Pa/W</b>		UNI EN 31092
<i>Permeabilità all'acqua</i>	<b>&gt;200 cm</b>		UNI EN 20811
<i>Resistenza alla bagnatura</i>	<b>&gt;=ISO 5 (100)</b>		UNI EN 24920
<i>Variazioni dimensionali:</i>			
<i>lavaggio a mano simulato</i>	<b>± 2%</b>	<b>± 2%</b>	UNI EN ISO 6330 – 10A
<i>Lavaggio a secco</i>	<b>± 2%</b>	<b>± 2%</b>	UNI EN ISO 3175
<i>Solidità dei colori:</i>	<i>Degradazione</i>	<i>Scarico</i>	
<i>luce artificiale</i>	<b>6</b>	<b>--</b>	UNI EN ISO 105 B 02
<i>lavaggio a 40°C</i>	<b>4</b>	<b>4</b>	UNI EN ISO 105 C06 A2S
<i>lavaggio a secco</i>	<b>4</b>	<b>4</b>	UNI EN ISO 105 D01
<i>sfregamento a secco</i>	<b>--</b>	<b>4</b>	UNI EN ISO 105 X-12
<i>sfregamento a umido</i>	<b>--</b>	<b>4</b>	UNI EN ISO 105 X-12
<i>sudore acido</i>	<b>4</b>	<b>4</b>	UNI EN ISO 105 E-04
<i>sudore alcalino</i>	<b>4</b>	<b>4</b>	UNI EN ISO 105 E-04

### T-16 Tessuto Tenuta Operativo

<i>Codice tessuto</i>	T-16		Tessuto Completo Operativo
-----------------------	------	--	----------------------------



**Manutenzione:**

<i>Composizione fibrosa</i>	<b>90% Cotone</b>		decreto legislativo 194 –22.05.99 Dir. 96/74/CE – 97/37/CE
	<b>10% Poliammide</b>		
<i>Intreccio</i>	<b>Batavia Rip Stop</b>		
<i>Peso</i>	<b>200 g/m<sup>2</sup></b>	<b>± 5%</b>	UNI EN 12127
<i>Tipo Tintura / Finissaggio</i>			
	<i>Ordito</i>	<i>Trama</i>	
<i>Riduzioni</i>	<b>28 fili / cm</b>	<b>25 trame/cm</b>	UNI EN 1049/2
<i>Titolo Filati cotone</i>	<b>Nm 60/2</b>	<b>Nm 60/2</b>	UNI 9275 (ISO 7211/5)
<i>Titolo filati poliammide</i>	<b>240 dtex</b>	<b>240 dtex</b>	
<i>Resistenza a trazione</i>	<b>&gt;1.200 N</b>	<b>&gt;900 N</b>	UNI EN ISO 13934-1
<i>Resistenza alla lacerazione</i>	<b>&gt;20 N</b>	<b>&gt;20 N</b>	UNI EN ISO 13937-2
<i>Variazioni dimensionali:</i>			
<i>lavaggio a 60°C</i>	<b>± 2%</b>	<b>± 2%</b>	UNI EN ISO 6330 – 2A
<i>Lavaggio a secco</i>	<b>± 2%</b>	<b>± 2%</b>	UNI EN ISO 3175
<i>Solidità dei colori:</i>	<i>Degradazione</i>	<i>Scarico</i>	
<i>luce artificiale</i>	<b>4</b>	--	UNI EN ISO 105 B 02
<i>lavaggio a 60°C</i>	<b>4</b>	<b>4</b>	UNI EN ISO 105 C-06 prova C2S
<i>sfregamento a secco</i>	--	<b>4</b>	UNI EN ISO 105 X-12
<i>sfregamento a umido</i>	--	<b>4</b>	UNI EN ISO 105 X-12
<i>sudore acido</i>	<b>4</b>	<b>4</b>	UNI EN ISO 105 E-04
<i>sudore alcalino</i>	<b>4</b>	<b>4</b>	UNI EN ISO 105 E-04

**T-17 Tessuto Impermeabile**

*Codice tessuto* T-17 Tessuto Impermeabile



**Manutenzione:**

<i>Composizione fibrosa</i>	<b>100% Poliammide</b>		decreto legislativo 194 –22.05.99 Dir. 96/74/CE – 97/37/CE
<i>Intreccio</i>	<b>Tela Rip Stop</b>		
<i>Peso</i>	<b>83 g/m<sup>2</sup></b>	<b>± 5%</b>	UNI EN 12127
<i>Tipo Tintura / Finissaggio</i>	<b>Spalmatura</b>		
	<i>Ordito</i>	<i>Trama</i>	
<i>Riduzioni</i>	<b>48 fili / cm</b>	<b>33 trame/cm</b>	UNI EN 1049/2
<i>Titolo Filati</i>	<b>600 dtex</b>	<b>700 dtex</b>	UNI 9275 (ISO 7211/5)
<i>Permeabilità all'acqua</i>	<b>200 cm</b>		UNI EN 20811
<i>Variazioni dimensionali:</i>			
<i>lavaggio a mano simulato</i>	<b>± 2%</b>	<b>± 2%</b>	UNI EN ISO 6330 – 10A
<i>Lavaggio a secco</i>	<b>± 2%</b>	<b>± 2%</b>	UNI EN ISO 3175
<i>Solidità dei colori:</i>	<i>Degradazione</i>	<i>Scarico</i>	
<i>lavaggio a 40°C</i>	<b>4</b>	<b>4</b>	UNI EN ISO 105 C06 - A2S
<i>luce artificiale</i>	<b>5/6</b>	--	UNI EN ISO 105 B 02
<i>lavaggio a secco</i>	<b>4</b>	<b>4</b>	UNI EN ISO 105 D 01
<i>sfregamento a secco</i>	--	<b>4</b>	UNI EN ISO 105 X-12
<i>sfregamento a umido</i>	--	<b>4</b>	UNI EN ISO 105 X-12
<i>sudore acido</i>	<b>4</b>	<b>4</b>	UNI EN ISO 105 E-04
<i>sudore alcalino</i>	<b>4</b>	<b>4</b>	UNI EN ISO 105 E-04

**T-18 Tessuto a Maglia Indumenti Termici**

*Codice tessuto* T-18 Tessuto a maglia per indumenti termici



**Manutenzione:**

<i>Composizione fibrosa</i>	<b>100% Polipropilene</b>		decreto legislativo 194 –22.05.99 Dir. 96/74/CE – 97/37/CE
	<b>microbava testurizzato</b>		
<i>Intreccio</i>	<b>Maglia interlock</b>		

<i>Peso</i>	<b>140 g/m<sup>2</sup></b>	<b>± 10%</b>	UNI EN 12127
<i>Tipo Tintura / Finissaggio</i>	<b>Antibatterico in estrusione</b>	<b>Garzato</b>	
<i>Resistenza alla perforazione</i>	<b>&gt;250 N</b>	(sfera 20 mm)	UNI 5421
<i>Variazioni dimensionali:</i>			
<i>lavaggio a 40°C</i>	<b>± 3%</b>	<b>± 3%</b>	UNI EN ISO 6330 5A
<i>Lavaggio a secco</i>	<b>± 3%</b>	<b>± 3%</b>	UNI EN ISO 3175
<i>Solidità dei colori:</i>			
<i>luce artificiale</i>	<i>Degradazione</i>	<i>Scarico</i>	
	<b>5</b>	<b>--</b>	UNI EN ISO 105 B02
<i>lavaggio a 40°C</i>	<b>4</b>	<b>4</b>	UNI EN ISO 105 C06 - A2S
<i>lavaggio a secco</i>	<b>4</b>	<b>4</b>	UNI EN ISO 105 D01
<i>sudore acido</i>	<b>4</b>	<b>4</b>	UNI EN ISO 105 E-04
<i>sudore alcalino</i>	<b>4</b>	<b>4</b>	UNI EN ISO 105 E-04

## T-19 Tessuto Antivento per Giubbotto Termico

*Codice tessuto*

T19

Tessuto Antivento composto da:

- strato esterno Pile
- membrana funzionale antivento in PTFE
- strato maglia supporto



**Manutenzione:**

<i>Composizione fibrosa</i>	<b>100% Poliestere</b>		decreto legislativo 194 – 22.05.99 Dir. 96/74/CE – 97/37/CE
<i>Peso (tessuto accoppiato)</i>	<b>240 g/m<sup>2</sup></b>	<b>± 15%</b>	UNI EN 12127
<i>Resistenza alla perforazione</i>	<b>&gt;250 N</b>	(sfera 20 mm)	UNI 5421
<i>Permeabilità al vapore d'acqua</i>	<b>&gt;800 g/m<sup>2</sup> in 24 ore</b>		UNI 4818 - 26
<i>Resistenza al vapor d'acqua</i>	<b>Ret &lt; 10 m<sup>2</sup> Pa/W</b>		UNI EN 31092
<i>Permeabilità all'aria</i>	<b>&lt; 4 l/m<sup>2</sup> s</b>		UNI EN ISO 9237
<i>Variazioni dimensionali:</i>			
<i>lavaggio a 40°C</i>	<b>± 3%</b>	<b>± 3%</b>	UNI EN ISO 6330 5A
<i>Lavaggio a secco</i>	<b>± 3%</b>	<b>± 3%</b>	UNI EN ISO 3175
<i>Solidità dei colori:</i>			
<i>luce artificiale</i>	<i>Degradazione</i>	<i>Scarico</i>	
	<b>5</b>	<b>--</b>	UNI EN ISO 105 B02
<i>lavaggio a 40°C</i>	<b>4</b>	<b>4</b>	UNI EN ISO 105 C06 - A2S
<i>lavaggio a secco</i>	<b>4</b>	<b>4</b>	UNI EN ISO 105 D01
<i>sudore acido</i>	<b>4</b>	<b>4</b>	UNI EN ISO 105 E-04
<i>sudore alcalino</i>	<b>4</b>	<b>4</b>	UNI EN ISO 105 E-04

Dopo 10 lavaggi in acqua secondo le modalità previste dalla manutenzione indicata la membrana deve essere attaccata ad entrambi gli strati di tessuto e non si deve rilevare la formazione di bolle evidenti.

## 4. Colori

I colori delle uniformi sono prescrittivi e le singole amministrazioni devono attenersi alle specifiche indicate nel presente documento.

- C-01 - Bianco
- C-02 - Argento
- C-03 - Azzurro
- C-04 - Rosso
- C-05 - Giallo
- C-06 - Blu notte
- C-07- Celeste
- C-08 - Grigio
- C-09 - Oro
- C-10 - Nero

I suddetti colori sono specificati con riferimenti *Pantone™ serie Tessile (Cotton Swatch set)* e sono anche disponibili, in forma digitale, per la ricettazione ed il controllo qualità strumentale. Saranno considerati accettabili le forniture caratterizzate da colori aventi una differenza misurata strumentalmente, rispetto agli standard Pantone™ di riferimento, pari a  $\Delta E = 1.0$  (CMC 2:1) - Geometria D0/8 specularità inclusa.

#### **C-01 - Bianco**

Il colore bianco utilizzato per applicazioni **tessili** (es. calotta berretto) è il bianco Pantone™ 11-0601 **serie tessile, nell'esempio F0910 – colore 6560.**

#### **C-02 - Argento**

Il colore argento utilizzato per applicazioni non tessili (es. simbolo della polizia locale dei comuni e delle provincie della Regione Sardegna) corrisponde al colore Pantone™ **163-2-4C serie GOE.**

#### **C-03 - Azzurro**

Il colore azzurro utilizzato per applicazioni tessili corrisponde al colore Pantone™ **19-3952tcx serie tessile.**

#### **C-04 - Rosso**

Il colore rosso utilizzato per applicazioni non tessili (es. simbolo della polizia locale dei comuni e delle provincie della Regione Sardegna) è il rosso Pantone™ 485C serie Coated.

Il colore rosso utilizzato per applicazioni tessili corrisponde al colore Pantone™ **18-1561tcx serie tessile.**

#### **C-05 - Giallo**

Il colore giallo utilizzato per applicazioni tessili corrisponde al colore Pantone™ **1-1-7C serie GOE.**

#### **C-06 - Blu notte**

Il colore blu notte utilizzato per applicazioni tessili corrisponde al colore Pantone™ 281C **serie tessile**, nell'esempio F0097 – colore 50, per capi invernali, F0081 – colore 8619, per i capi estivi, F0320 – colore 8619 per il capotto.

#### **C-07 - Celeste**

Il colore celeste utilizzato per applicazioni tessili corrisponde al colore Pantone™ **15- 3915tcx serie tessile.**

#### **C-08 - Grigio chiaro**

Il colore grigio chiaro utilizzato per applicazioni tessili corrisponde al colore Pantone™ **17-1501tcx serie tessile.**

#### **C-09 - Oro**

Il colore oro utilizzato per applicazioni tessili corrisponde al colore Pantone™ **873C serie tessile.**

#### **C-10 - Nero**

Il colore nero utilizzato per applicazioni tessili corrisponde al colore Pantone™ **19-4006tcx serie tessile.**

### **5. Bottoni**

Sono indicate le caratteristiche dei soli bottoni principali **metallici, sintetici** ed a **pressione** delle uniformi.

I bottoni metallici sono di colore oro, di forma rotonda e convessa nella parte anteriore dove, in leggero rilievo, è riportato lo stemma della Regione Sardegna in dimensioni proporzionate.



Nella parte posteriore è presente un adeguato sistema per attaccare durevolmente il bottone all'indumento.

Catalogazione:

- **ME/32. Bottone Metallico 20 mm**  
Bottone metallico lineato 32 (20 mm di diametro).
  
- **ME/24. Bottone Metallico 15 mm**  
Bottone metallico lineato 24 (15 mm di diametro).
  
- **ME/16. Bottone Metallico 12 mm**  
Bottone metallico lineato 16 (10 mm di diametro).

I bottoni sintetici sono in materiale sintetico tornito. Rovescio piatto.

Catalogazione:

- **PL/2401 - Bottone 15 mm - 4 fori**  
Bottone a 4 fori, lineato 24 (15 mm).  
A seconda del capo colori previsti:
  - blu notte C-06;
  - grigio C-08.
  
- **PL/1601 - Bottone 10 mm - 4 fori**  
Bottone a 4 fori, lineato 16 (10 mm)  
A seconda del capo colori previsti:
  - bianco C-01 con rovescio maculato
  - grigio C-08.

I bottoni a pressione sono in ottone costituito da maschio e femmina.

Catalogazione:

**BP/01 - Bottone a pressione**

Dimensioni: calotta femmina 14 mm, base rivetto 12 mm, base palla 10 mm.

A seconda del capo colori previsti:

- blu notte C06;
- grigio C08.

## **Allegato 3**

### **Segni distintivi di grado ed accessori sull'uniforme della Polizia Locale della Regione Sardegna.**

Le spalline, che contengono i segni distintivi di grado, sono realizzate nel medesimo tessuto e colore dei capi di vestiario in cui sono previste. Hanno la forma di trapezio isoscele avente un triangolo isoscele montato sulla base minore.

La figura ha le dimensioni, gli spazi e le misure proprie di seguito indicate:

- altezza corpo trapezoidale cm 10;
- altezza massima complessiva al vertice del triangolo isoscele cm 12,5;
- base maggiore cm 6;
- base minore cm 5,5.

Come previsto dalle specifiche tecniche, sono perimetrare da un nastrino di colore C-3 azzurro di cm 0,2.







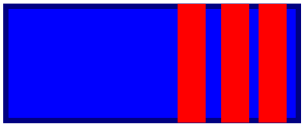
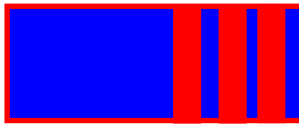
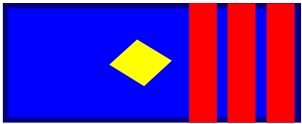
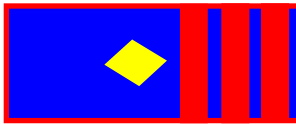
1. Sulle spalline sono applicati i distintivi di grado che devono rispettare le seguenti caratteristiche:
  - a) piastra metallica di forma rettangolare di dimensioni cm. 4 (base minore) x cm 9 (base maggiore);
  - b) supporto realizzato in lega metallica leggera, di colore azzurro savoia, fermato ai capi dell'uniforme da idonei agganci a vite che permettano la facile e sicura penetrazione nel tessuto e che, per numero e tipologia, impediscano la rotazione;
  - c) simboli del grado i cui colori sono il rosso ed il colore oro.
2. Il distintivo di grado di forma rettangolare di dimensioni cm 4 (base minore) x cm 9 (base maggiore) può essere montato su tubolare in plastica rigida di colore azzurro savoia, per il suo conforme utilizzo ai capi contemplati.

Ogni singolo Ente locale dovrà provvedere all'applicazione dei distintivi di grado di cui alle successive schede allegate.

In ogni caso l'attuazione del presente disciplinare non può comportare un mutamento peggiorativo del distintivo di grado in godimento, risultante da un provvedimento formale, emesso dall'Ente di appartenenza, esecutivo alla data del 31.12.2009.

## Segni identificativi del grado Categoria C

Sono previsti 5 livelli di differenziazione identificati dai simboli del grado costituiti da una o più barrette a forma lineare di colore rosso. In presenza di funzioni di responsabilità i distintivi di grado sono perimetrati da un nastrino di colore rosso di 0,2 cm. Le dimensioni delle barrette lineari sono di larghezza cm 0.5 e di altezza cm 9. La distanza dalle prima barretta dalla base minore è di cm 0,5, la medesima distanza è prevista fra la prima e la seconda barretta e fra la seconda e la terza. Il rombo di colore oro ha lato cm 0,5 ed è posizionato a cm 1 dalla terza barretta. Tutti i simboli sono in rilievo per cm 0,3. I distintivi di grado di cui alla colonna 4, da apporsi sulle spalline come prescritto ai punti 1. e 2. dell'allegato 3, raffigurano esclusivamente una immagine di massima, sono indossati dal personale inquadrato nella categoria di riferimento di cui alla colonna 1, ovvero in quanto inquadrati nella categoria e con anzianità di servizio di cui alla colonna 2, assumendo la denominazione di cui alla colonna 3, come da scheda allegata che segue. I distintivi di grado di cui alla colonna 5 sono indossati dal personale limitatamente al periodo di attribuzione dell'incarico.

Colonna 1	Colonna 2	Colonna 3	Colonna 4	Colonna 5
Categoria Giuridica	Anzianità nella categoria	Denominazione	Distintivo di grado	Funzioni di responsabilità
Categoria economica				
C	dalla nomina	Agente di Polizia Locale		
C1				
C	almeno 7 anni nella categoria C1	Agente Scelto di Polizia Locale		
C2	dalla nomina			
C	almeno 5 anni nella categoria C2	Assistente di Polizia Locale		
C3	dalla nomina			
C	almeno 5 anni nella categoria C3	Assistente Scelto di Polizia Locale		
C4	dalla nomina			
C	almeno 5 anni nella categoria C4	Assistente Capo di Polizia Locale		
C5	dalla nomina			

Al distintivo di grado per l'Agente, l'Agente scelto, l'Assistente e l'Assistente scelto è associato il soggolo lineare, lucido, piatto, estensibile, in materiale plastico di colore nero, lunghezza mm. 310/320, da apporsi sul berretto, di altezza cm 1,8.



Per l'Assistente Capo di Polizia Locale il soggolo è supportato da un galloncino colore oro, bordato di nero, di dimensioni, di altezza cm 2 e di larghezza cm 1.



I fregi da apporsi sul berretto per la categoria C sono in metallo di forma a scudo ovale ornato da una cornice cesellata di altezza cm 6 e di larghezza cm 5, suddiviso da una croce rossa in quattro cantoni, in ognuno dei quali è raffigurato una testa di moro bendato rivolta a sinistra di chi guarda.

## Segni identificativi del grado Categoria D e di Dirigenza

Sono previsti 7 livelli di differenziazione identificati dai simboli del grado costituiti da una o più stelle, ovvero da una o più stella con torre ed ancora da una stella con greca. La forma della stella è da intendersi a sei punte quella della torre a cinque guglie.

La stella è di colore oro con anello centrale. Ogni costola interna della stella è rimarcata da una cordonatura. La stella è circonscritta in una circonferenza di cm 1,5 di diametro.

Le superfici delle facce della stella sono rigate perpendicolarmente alle diagonali che congiungono due punte contrapposte.

Per le stelle del distintivo di grado del Comandante è prevista una bordatura di materiale rosso (non stampato) elettrosaldato intorno alla stella in oro di cm 0,3. La stella è realizzata in materiale plastico metallizzato oro elettrosaldato.

La distanza della prima stella dalla base minore è di cm 0,4, la medesima distanza è prevista fra la prima e la seconda stella e fra la seconda e la terza. Tutti i simboli sono in rilievo per cm 0,5.

La torre è formata da un torrione centrale con 5 merli. Nel torrione centrale sono inserite una porta e una feritoia di colore nero.

Parimenti nei quattro torrioni laterali sono riportate le porte e le feritoie di colore nero, la parte inferiore, di cm 2 di larghezza, riporta a modo di corona tre fasce orizzontali di cui la prima e l'ultima tratteggiate e quella centrale con inserite a guisa di gemme 2 ovali, 1 rombo e 2 mezzi rombi di colore nero.

Tutta la superficie della torre riporta l'effetto della muratura. La torre è realizzata in materiale plastico metallizzato oro elettrosaldato. La massima larghezza è di cm 2,8, la massima altezza è cm 1,8.

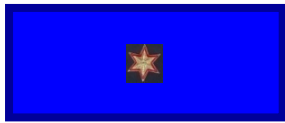
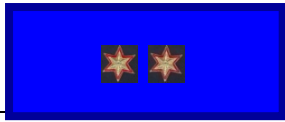


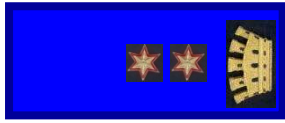


Per le stelle del distintivo di grado del Comandante è prevista una bordatura di materiale rosso (non stampato) elettrosaldato intorno alla stella in oro di cm 0,3. Lo spessore nella parte più alta è di cm 0,5.

La distanza della torre dalla base minore è di cm 0,4, la medesima distanza è prevista fra la torre e la prima e così a seguire fino alla terza stella.

La greca è costituita da un intreccio geometrico di un galloncino e di una voluta formante un pentagono con un lato aperto, sul galloncino sono riportati tre gigli. La voluta, il galloncino ed i gigli presentano ciascuno la superficie goffrata, con le impressioni, i disegni ed i particolari zigrinati. La greca è realizzata in materiale plastico metallizzato oro elettrosaldato di larghezza cm 4,0 ed altezza è cm 2,0. Lo spessore nella parte più alta è di cm circa cm 0,4.

La distanza della greca dalla base minore è di cm 0,4, la medesima distanza è prevista fra la greca e la stella bordata di rosso.

I distintivi di grado apicale e di dirigenza di cui alla colonna 4, da apporsi sulle spalline come prescritto ai punti 1. e 2. dell'allegato 3, raffigurano una immagine di massima, sono indossati dal personale inquadrato nella categoria di riferimento di cui alla colonna 1, in quanto operante in strutture conformi alla classificazione individuata in colonna 2, assumendo la denominazione di cui alla colonna 3, come da scheda allegata che segue:

Colonna 1	Colonna 2	Colonna 3	Colonna 4
Categoria	Classificazione	Denominazione	Funzioni di Responsabilità di Servizio / Corpo di Polizia Locale
		UPG	
<b>D1 /D3 (giuridico) Dirigente</b>	Comuni con popolazione residente fino a 2.000 abitanti	Sottotenente di Polizia Locale	
	Comuni ed Unioni di Comuni con popolazione residente da 2.001 a 4.000 abitanti	Tenente di Polizia Locale	
	comuni ed unioni di comuni con popolazione residente da 4.001 a 20.000 abitanti o con personale compreso fra 7 e 14 addetti di polizia locale a tempo indeterminato	Capitano di Polizia Locale	
	comuni ed unioni di comuni con popolazione residente da 20.001 a 30.000 abitanti o con personale compreso fra 15 e 25 addetti di polizia locale a tempo indeterminato o <b>Comandante di Comune Capoluogo Provincia o Comandante di Polizia Provinciale</b> con popolazione fino a 100.000 abitanti	Maggiore di Polizia Locale	
	comuni ed unioni di comuni con popolazione residente da 30.001 a 100.000 abitanti o con personale compreso fra 26 e 100 addetti di polizia locale, a tempo indeterminato o <b>Comandante di Polizia Provinciale</b> con popolazione da 100.001 abitanti a 300.000 abitanti	Tenente Colonnello di Polizia Locale	
	comuni ed unioni di comuni con popolazione residente da 100.001 a 200.000 abitanti o con personale superiore ai 101 addetti di polizia locale a tempo indeterminato o <b>Comandante Capoluogo Regione o Comandante Polizia Provinciale</b> con popolazione superiore a 300.001 abitanti	Colonnello di Polizia Locale	
	<b>Comandante di Città Metropolitana</b>	Generale di Polizia Locale	

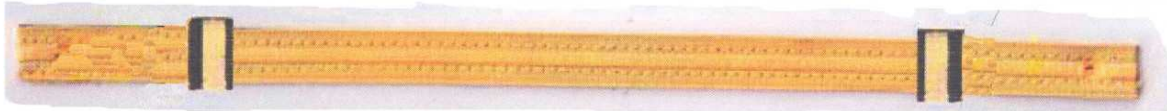
Negli Enti locali nei quali è prevista la figura del Vice Comandante questi rivestirà il segno distintivo immediatamente inferiore a quello del Comandante. Le altre unità avranno attribuito il segno distintivo di grado, riferito alla denominazione approvata, sulla base dell'apposito regolamento che l'Ente approverà.

Le funzioni di comando sono riconosciute attraverso la bordatura rossa nei segni identificativi del grado

## Soggoli

Al distintivo di grado è associato il soggolo da apporsi sul berretto:

- Sottotenente di Polizia Locale, su fascia damascata, soggolo lineare, piatto, in tessuto di filo dorato, lunghezza mm. 310/320, larghezza cm. 1,8 con una fascetta passante per lato dorata e bordate in nero, di rosso se con funzioni di Responsabilità o Comandante, di altezza cm 2 e larghezza cm 1,



- Tenente di Polizia Locale, su fascia damascata, soggolo lineare, piatto, in tessuto di filo dorato, lunghezza mm. 310/320, larghezza cm. 1,8 con due fascette passanti per lato dorate e bordate in nero, di rosso se con funzioni di Responsabilità o Comandante, di altezza cm 2 e di larghezza cm 1,



- Capitano di Polizia Locale, su fascia damascata, soggolo lineare, piatto, in tessuto di filo dorato, lunghezza mm. 310/320, larghezza cm. 1,8 con tre fascette passanti per lato dorate e bordate in nero, di rosso se con funzioni di Responsabilità o Comandante, di altezza cm 2 e di larghezza cm 1,



- Maggiore di Polizia Locale, su fascia damascata, cordone ritorto in tessuto di filo dorato, lunghezza mm. 310/320, larghezza cm 1,8 con una fascetta passante laterale dorata bordate in nero, di rosso se con funzioni di Responsabilità o Comandante, di altezza cm 2 e di larghezza cm 1,



- Tenente Colonnello di Polizia Locale, su fascia damascata, cordone ritorto in tessuto di filo dorato, lunghezza mm. 310/320, larghezza cm 1,8 con due fascette passanti laterali dorate bordate in nero, di rosso se con funzioni di Responsabilità o Comandante, di altezza cm 2 e di larghezza cm 1,



- Colonnello di Polizia Locale, su fascia damascata, cordone ritorto in tessuto di filo dorato, lunghezza mm. 310/320, larghezza cm 1,8 con tre fascette passanti laterali dorate bordate in nero, di rosso se con funzioni di Responsabilità o Comandante, di altezza cm 2 e di larghezza cm 1,



- Generale di Polizia Locale, su fascia damascata, treccia in tessuto di filo dorato, lunghezza mm. 310/320, larghezza mm. 15 con cm 1,8 con una fascetta passante laterale dorata bordata di rosso di altezza cm 2 e di larghezza cm 1.



I fregi da apporsi sul berretto per la categoria D sono in stoffa ricamata a forma di scudo ovale ornato da una cornice cesellata di altezza cm 7 e di larghezza cm 6, suddiviso da una croce rossa in

quattro cantoni, in ognuno dei quali è raffigurato una testa di moro bendato rivolta a sinistra di chi guarda. Il Comandante indossa il fregio di grado ricamato su stoffa rossa C-04. L'ufficiale indossa il fregio ricamato su stoffa blu notte C-06.

## Alamari

Per personale di categoria C e D non comandante di corpo o di servizio, da indossare sulla giacca, sulla camicia estiva, sulla giacca tecnica e sul cappotto, accessorio realizzato in lega metallica leggera colore oro o in materiale plastico metallizzato oro elettrosaldato, dimensione circonferenza massima cm. 3,5 riproducente il simbolo della Regione Sardegna, spessore nella parte più alta cm. 0,5.

L'accessorio come sopra descritto è, altresì, indossato dai dirigenti ed i comandanti di corpo o responsabili del servizio di polizia locale sulla camicia estiva e sulla giacca tecnica.



Per i dirigenti ed i comandanti di corpo o responsabili del servizio di polizia locale, da indossare sulla giacca, alamari ricamati su stoffa nera, in canutiglia dorata delle dimensioni di cm. 12,5 di altezza x cm 3 di larghezza alla base. Nella parte inferiore, al centro, posizionato a cm. 1 dal bordo, dimensioni circonferenza massima cm. 1,5, è inserito, a ricamo, il simbolo della Regione Sardegna. Stesse caratteristiche e foggia per gli alamari da indossare sul cappotto, dimensioni cm. 20 di altezza x cm 4 di larghezza alla base, e per il simbolo della Regione Sardegna, dimensione circonferenza massima cm. 2, distanza dal bordo cm. 1,5.



## Tessera di riconoscimento

Consiste nel documento in dotazione a tutti gli appartenenti alle strutture della polizia locale della Regione Sardegna, rilasciato dal comandante del corpo o dal responsabile della struttura di appartenenza. La tessera è plastificata ed ha le dimensioni della carta di credito (formato internazionale).

Su di un lato, in campo bianco, sono riportati, nella parte superiore sul lato destro il logotipo dell'Ente di appartenenza, al centro su due righe in posizione mediana, la denominazione **POLIZIA LOCALE**, primo rigo, e la denominazione dell'Ente di appartenenza, secondo rigo, sul lato sinistro il logo della Regione Sardegna, entrambi i logo tipo, di diametro massimo cm 1, sono distanti dai bordi esterni cm 0,5, le denominazioni inquadrate nel campo centrale sono quella **POLIZIA LOCALE** iscritte con lettere di colore nero grassetto di altezza cm 0,4, quella dell'Ente di appartenenza sono iscritte con lettere di colore nero grassetto di altezza minima cm 0,3 massima cm 0,4 è distante cm 0,5 dal bordo superiore. Nella parte inferiore sul lato destro a cm 0,5 dal bordo è applicata la fotografia di dimensioni, altezza cm 3,5 x larghezza cm 2,5. Nella parte opposta cinque campi indicano, il cognome ed il nome, la qualifica, il numero di matricola e l'Autorità che rilascia la tessera. Il carattere delle lettere delle iscrizioni è di cm 0,15 proporzionato al carattere di cm 0,25 di registrazione dei dati.

Sull'altro lato sono riportati, sul campo superiore al centro su unica riga, distante cm 0,5 dal bordo superiore di polizia locale, dimensione lettera cm 3, carattere **ARIAL** grassetto, la dicitura **TESSERA DI RICONOSCIMENTO N...**. Nel rigo inferiore in un campo è riportata la seguente dicitura: Il titolare della presente tessera, nell'ambito dell'Ente di appartenenza, riveste la qualità di: **AGENTE/UFFICIALE DI POLIZIA GIUDIZIARIA** ai sensi dell'art. 5/1° della Legge 7-3-1986, n. 65 e dell'art. 57 del Codice di Procedura Penale; **AGENTE DI PUBBLICA SICUREZZA** conferita con provvedimento del prefetto di \_\_\_\_\_, n. \_\_\_\_\_, del \_\_\_\_\_ nell'altro campo opposto diviso su due righe è riportato sul primo la matricola dell'arma in dotazione e la data ed il numero del provvedimento che abilita al porto delle stesse ed il numero di patente di servizio e la data di rilascio, sul secondo la data di rilascio della tessera.

LOGO ENTE	POLIZIA LOCALE DENOMINAZIONE ENTE	LOGO REGIONE
	Cognome	
	e nome	
	Qualifica	
	Matricola N.	
	<b>IL TITOLARE</b>	<b>IL COMANDANTE</b>

TESSERA DI RICONOSCIMENTO N.	
Il titolare della presente tessera, nell'ambito dell'Ente di appartenenza, riveste la qualità di:  <b>AGENTE / UFFICIALE DI POLIZIA GIUDIZIARIA</b>  ----- <b>AGENTE DI PUBBLICA SICUREZZA</b> conferita con provvedimento del prefetto di _____ n. _____ del _____.	Arma in dotazione, -- decreto di assegnazione n. _____ del _____  Patente di servizio n. _____ del _____  Data di rilascio

La bordatura di cm. 0,5 della tessera di riconoscimento è di colore rosso per i dirigenti ed i comandanti di corpo o responsabili del servizio di polizia locale e azzurra per il restante personale.

## Allegato 4

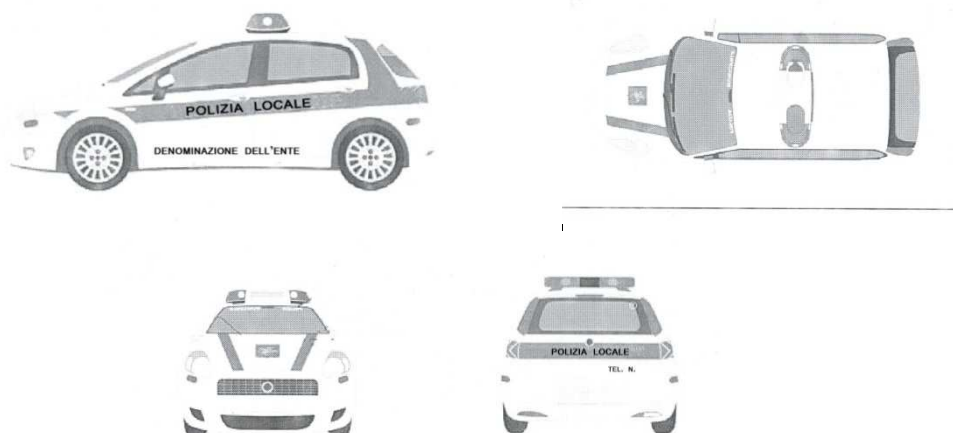
### Contrassegni ed accessori sui veicoli della Polizia Locale della Regione Sardegna.

Il colore di base dei veicoli è il bianco. Le bande, di colore bluette, sono costituite da materiale retroriflettente autoadesivo che rispetti, anche sotto il profilo colorimetrico e fotometrico, le prescrizioni previste per l'omologazione ai sensi del regolamento ONU/ECE n. 104, recepito in Italia con decreto del Ministro delle Infrastrutture e dei Trasporti del 27 dicembre 2004. (Norme di omologazione e di installazione degli evidenziatori retroriflettenti per la segnalazione dei veicoli pesanti e lunghi e dei loro rimorchi).

#### Autoveicoli.

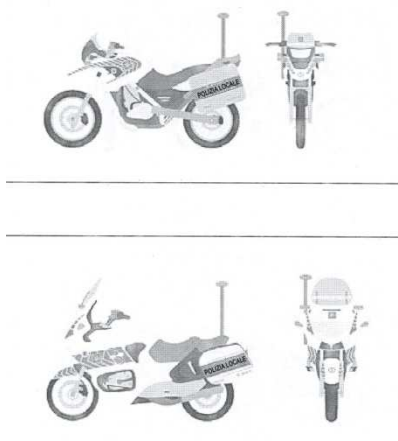
Il colore di base è il bianco. I caratteri delle scritte "POLIZIA LOCALE" in colore bianco, sono inseriti in una striscia BLU. Le caratteristiche dei contrassegni degli autoveicoli sono le seguenti: sul cofano sono riportate due bande di cm 20 di larghezza, di colore bluette, distanti fra loro cm 60 nella parte anteriore ed a centimetri 10 dai bordi laterali superiori convergenti verso la parte anteriore; al centro è posizionato il simbolo della REGIONE SARDEGNA, di dimensioni minime di cm 27 x cm 31 e comunque proporzionato alle dimensioni del cofano del veicolo; il parabrezza riporta la scritta POLIZIA LOCALE in bianco, leggibile in caratteri speculari. Sul tetto è installato dispositivo supplementare di segnalazione visiva a luce lampeggiante blu. Sui parafanghi anteriori, a cm 10 delle portiere anteriori, e sul portello posteriore, lato sinistro, è realizzato un rettangolo blu di cm 11 per cm 15 con striscia blu diagonale di centimetri 1, iscritta nel rettangolo e orientata da sinistra verso destra. Sui due triangoli, così realizzati, viene riportato su quello di destra, in alto il logo dell'Ente di cm 5 di altezza e su quello di sinistra in basso il numero di individuazione del veicolo, di cm 5. Sulle fiancate laterali è dipinta una banda di colore bluette di cm 20 di altezza, nella parte centrale di detta banda è riportata la scritta POLIZIA LOCALE riflettente, con lettere, di colore bianco, di altezza non superiori a cm 15. Sulla parte inferiore delle fiancate è riportata la denominazione dell'Ente, con scritta in caratteri minuscolo. La parte posteriore, riporta il logotipo dell'Ente ed il numero del veicolo stesso carattere e colore di quelli inseriti sul parafango. In corrispondenza alla denominazione dell'ente a destra, in colore bluette, viene riportato il numero telefonico dell'Ente ovvero il numero unico regionale quando attivato. A congiungere quelle provenienti dalle fiancate, è tracciata una banda longitudinale di colore bluette riportante la dizione POLIZIA LOCALE di colore bianco.

Raffigurazione di massima.



## Motoveicoli

Il colore di base è il bianco. I caratteri delle scritte **POLIZIA LOCALE** in colore bianco sono inserite in una banda bluette. Le caratteristiche dei contrassegni dei motoveicoli, sommariamente descritte, sono riportate sul serbatoio oppure sulla carenatura, anch'esse di colore bianco, è collocata da entrambi i lati una banda longitudinale di colore bluette con frecce rifrangenti bianche. Sulle medesime bande, nella parte anteriore, è inserito il simbolo dell'Ente di appartenenza, proporzionato alle dimensioni del veicolo. Le strisce bluette proseguono idealmente sul lato destro e sinistro del parafango anteriore, lasciando una superficie bianca centrale sulla quale è collocato, in colore bianco il numero del veicolo. Sulla parte anteriore del parabrezza, ove la superficie del medesimo lo consenta, è inserita la scritta, in caratteri di colore bianco leggibile in caratteri speculari e proporzionati alle dimensioni del parabrezza, **POLIZIA LOCALE** nella parte anteriore della carrozzeria, sotto il parabrezza, è posizionato il simbolo dell'Ente di appartenenza. Sulle borse laterali portadocumenti è collocata una banda longitudinale rifrangente di colore bluette, ove è inserita, in caratteri bianchi, la scritta **POLIZIA LOCALE** posizionata su due righe. Ove possibile sotto la scritta sono riportati, in colore bluette, a sinistra l'ente di appartenenza, a destra il numero telefonico del medesimo ovvero il numero unico regionale quando attivato. Sul bauletto portaoggetti posizionato posteriormente rispetto alla sella, è riportata, ai lati e sul retro, una banda di colore bluette che si congiunge idealmente a quella tracciata sul serbatoio ovvero sulla carenatura. Nella parte posteriore della fascia è inserita, in caratteri bianchi, la scritta **POLIZIA LOCALE**.  
Raffigurazione di massima.



## Ciclomotori

Il colore di base è il bianco. Laddove possibile dovranno essere mantenute le caratteristiche descritte per i motoveicoli.

## Velocipedi

Il colore di base è il bianco, sono individuati con targhetta, posta all'angolo anteriore, sotto il manubrio, con la scritta **POLIZIA LOCALE** a lettere bianche su fondo bluette e con eventuale numero di identificazione, dotate di borse porta oggetti di colore bianco con scritte laterali con lettere di colore bluette di altezza non superiore a cm 5.

## Autoveicoli adibiti ad ufficio mobile

Il colore di base è il bianco. Laddove possibile dovranno essere mantenute le caratteristiche descritte per gli autoveicoli. Nella parte della fiancata non occupata da finestrino è inserito il simbolo dell'ente di appartenenza di dimensioni proporzionate al campo libero bianco. Se lo spazio sulla carrozzeria lo permette è consentito l'inserimento di scritte tipo “STAZIONE MOBILE” ovvero “UFFICIO MOBILE”.